



**Lipplands-Bro**  
KOMMUNEN SOM GER PLATS

Handlingar till  
Gymnasie- och arbetslivsnämndens  
sammanträde  
den 4 april 2019

Sara Lauri  
Utredare  
Utbildningskontoret  
+46 8-581 695 02  
sara.lauri@upplands-bro.se

Datum                      Vår beteckning                      Er beteckning  
2019-03-20                      GAN 19/0037

Gymnasie- och arbetslivsnämnden

## Patientsäkerhetsberättelse 2018

### Förslag till beslut

Patientsäkerhetsberättelsen för gymnasieskolan 2018 godkänns.

### Sammanfattning

Enligt 3 kap. 10 § patientsäkerhetslagen (2010:659) ska vårdgivaren senast den 1 mars varje år upprätta en patientsäkerhetsberättelse. Berättelsen ska beskriva hur verksamhetens arbete med patientsäkerhet genomförs och utvärderas. Det är verksamhetschefen som tillsammans med vårdgivaren leder patientsäkerhetsarbetet.

### Beslutsunderlag

- Patientsäkerhetsberättelse för gymnasieskolan 2018
- Utbildningskontorets tjänsteskrivelse den 20 mars 2019

### Ärendet

Den 1 januari 2011 infördes en ny patientsäkerhetslag SFS 2010:659. Syftet med lagen är att göra vården säkrare och att det ska bli enklare för patienter att anmäla felbehandling. I Socialstyrelsens föreskrifter och allmänna råd om ledningssystem för systematiskt kvalitetsarbete, SOSFS 2011:9, finns beskrivet hur arbetet med patientsäkerhetsarbete ska bedrivas.

Vårdgivaren ansvar innebär bland annat följande:

- Tydligare ansvar att bedriva ett systematiskt patientsäkerhetsarbete och arbeta förebyggande för att förhindra vårdskador.
- Skyldigheten att utreda tillbud, risker eller händelser.
- Händelser som utförts som hälso- och sjukvård av legitimerad hälso- och sjukvårdspersonal som bedöms vara en fara för patients säkerhet ska rapporteras till Inspektionen för vård och omsorg (IVO).
- Patienter och närstående ska uppmuntras att involvera sig i patientsäkerhetsarbetet.

Enligt 3 kap. 10§ patientsäkerhetslagen (2010:659) ska vårdgivaren senast den 1 mars varje år upprätta en patientsäkerhetsberättelse. Berättelsen ska beskriva hur verksamhetens arbete med patientsäkerhet genomförs och utvärderas. Det

är verksamhetschefen som tillsammans med vårdgivaren leder patientsäkerhetsarbetet.

## Barnperspektiv

Förslag till beslut är utarbetat med hänsyn till barns och ungas bästa.

## Utbildningskontoret

Kaj Söder

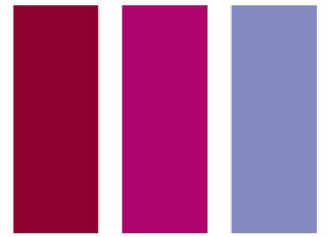
Utbildningschef

Jesper Sjögren

Stabschef

## Bilagor

1. Patientsäkerhetsberättelse för gymnasieskolan 2018



# Patientsäkerhetsberättelse för vårdgivare

Christian Eklöv Hagman, verksamhetschef

2019-02-26

## Innehåll

1	Inledning .....	3
2	Verksamhetens mål för patientsäkerhetsarbetet .....	3
3	Ansvar för patientsäkerhetsarbetet .....	4
4	Rutiner för egenkontroll samt vilken egenkontroll som genomförts under året .....	5
5	Vilka åtgärder som genomförts för ökad patientsäkerhet.....	5
6	Rutiner för att identifiera risker i verksamheten .....	6
7	Rutiner för händelseanalyser .....	6
8	Informationssäkerhet .....	6
9	Samverkan för att förebygga vårdskador <i>SOSFS: 2011:9, 4 kap. 6 §</i> ....	6
10	Hälso- och sjukvårdspersonalens rapporteringsskyldighet/klagomål och synpunkter .....	7
	10.1 Sammanställning och analys.....	7
11	Samverkan med patienter och närstående.....	7
12	Resultat .....	7
13	Övergripande mål och strategier för 2019 .....	8

## 1 Inledning

Syftet med patientsäkerhetslag, SFS 2010:659, är att göra vården säkrare och att det ska bli enklare för patienter att anmäla felbehandling.

I Socialstyrelsens föreskrifter och allmänna råd om ledningssystem för systematiskt kvalitetsarbete, SOSFS 2011:9, finns beskrivet hur arbetet med patientsäkerhetsarbete ska bedrivas.

Vårdgivarens ansvar innebär bland annat följande:

- Tydligare ansvar att bedriva ett systematiskt patientsäkerhetsarbete och arbeta förebyggande för att förhindra vårdskador.
- Skyldigheten att utreda tillbud, risker eller händelser.
- Händelser som utförts som hälso- och sjukvård av legitimerad hälso- och sjukvårdspersonal som bedöms vara en fara för patientens säkerhet skall rapporteras till Inspektionen för vård och omsorg (IVO).
- Patienter och närstående skall uppmuntras att involvera sig i patientsäkerhetsarbetet.

**Enligt 3 kap. 10 § patientsäkerhetslagen (2010:659) ska vårdgivaren senast den 1 mars varje år upprätta en patientsäkerhetsberättelse.** Berättelsen ska beskriva hur verksamhetens arbete med patientsäkerhet genomförs och utvärderas. Det är verksamhetschefen som tillsammans med vårdgivaren leder patientsäkerhetsarbetet.

## 2 Verksamhetens mål för patientsäkerhetsarbetet

*SFS 2010:659, 3 kap. 1 § och SOSFS 2011:9, 3 kap. 1 §*

Målet är att bedriva en god och säker vård där risker och händelser identifieras tidigt och kan förebyggas.

Det ska inom verksamheten finnas den kompetens som är nödvändig för att på sikt uppnå detta. Det ska finnas säkra rutiner och lokala riktlinjer för arbetet.

Dessa ska vara kända för all personal

Strategier för att uppnå dessa mål är:

- Tillse att den personal som arbetar i verksamheten har den kompetens och behörighet som krävs för att god vård kan bedrivas och som tidigt kan identifiera avvikelser och förebygga risker för avvikelser uppstår.
- Riktlinjer och rutiner ska utarbetas och systematiskt implementeras i verksamheten.

### 3 Ansvar för patientsäkerhetsarbetet

*SFS 2010:659,3 kap. 9 § och SOSFS 2011:9, 7 kap. 2 §, p 1*

Upplands-Bro Kommun/Utbildningskontoret är vårdgivare för den hälso- och sjukvård som bedrivs inom elevhälsan.

Verksamhetschefen har möten med skolsköterskor kontinuerligt tillsammans med den övriga elevhälsan och övrig skolledningspersonal. Där har enskilda ärenden diskuterats utifrån ett kvalitetsperspektiv och åtgärder har planerats i enskilda ärenden. Det är såväl skolsköterskans och skolläkarens ansvar att rapportera till enhetschef eller vårdgivare när kvaliteten i verksamheten inte beaktats eller tillgodosetts.

Vid behov går gruppen igenom gällande rutiner. Eventuella rutinförändringar görs inför nästkommande läsår. Verksamhetschefen tar fortlöpande ställning till om någon avvikelse skall anmälas enligt Lex Maria.

Inga avvikelser har betraktats som så allvarliga att det föranlett skäl att i enlighet med Lex Maria anmälas till Socialstyrelsen. En förutsättning för ökad patientsäkerhet, förutom kompetensutveckling kring arbetssätt och metoder är att verksamheten är väl förtrogen med gällande styrdokument.

Grundläggande för patientsäkerhet och kvalitet inom all hälso- och sjukvård, är dokumentation av elevernas besvär och symptom samt professionens bedömning och åtgärder. Dokumentation i elevhälsojournaler används för uppföljning och utvärdering av verksamheten.

I Patientdatalagen (2008:355) och i Socialstyrelsens föreskrifter om informationshantering och journalföring i hälso- och sjukvården (SOSFS 2008:14) regleras journalföring och hantering av journalanteckningar. Dessa krav uppfylls väl i det journalsystem (PMO) som används av skolsköterska och skolläkare.

#### **Verksamhetschefens uppdrag**

Verksamhetschefen representerar vårdgivaren, Gymnasie- och arbetslivsnämnden. Vårdgivaren har utsett rektor för Upplands-Brogymnasiet till verksamhetschef, han har också det medicinska ansvaret. Det pågår en process kring vem som ska ta det medicinska ansvaret i framtiden. Det är önskvärt att medicinskt utbildad personal tar detta ansvar.

#### **Regelbunden utbildning och kompetensutveckling inom kvalitetsområdet.**

Skolsköterskorna kompetensutveckling planeras och utvärderas i medarbetarsamtal.

Den som tillhör hälso- och sjukvårdspersonalen bär själv ansvaret för hur personen fullgör sina arbetsuppgifter (SFS 2010:659).

## 4 Rutiner för egenkontroll samt vilken egenkontroll som genomförts under året

*SOSFS 2011:9 5 kap. 2 §*

*Egenkontroll är systematisk uppföljning och utvärdering av den egna verksamheten samt kontroll av att de processer och rutiner som ingår i verksamhetens ledningssystem.*

- Egenkontroll av lokaler har skett 2018 och fortsätter under 2019. Denna görs genom att var skolsköterska går igenom sitt mottagningsrum enligt given mall och rapporterar detta till Verksamhetschef.
- Medicinsk kontroll/kalibrering av audiometrar, vågar och blodtrycksmanschetter har skett enligt fastställd rutin. Detta utförs av medicinska tekniker från OneMed vartannat år. Nästa kontroll är planerad till hösten 2019.
- Uppföljning av egenkontroll sker fortlöpande och utvärdering görs två gånger per läsår, i december och juni.

## 5 Vilka åtgärder som genomförts för ökad patientsäkerhet

*SFS 2010:659, 3 kap. 10 § p 1–2*

Verksamhetschefen och skolsköterskorna möts varannan månad.

Programrektorerna och skolsköterskorna möts varje vecka.

En förutsättning för ökad patientsäkerhet, förutom kompetensutveckling kring arbetssätt och metoder, är att verksamheten är väl förtrogen med gällande styrdokument.

Det är skolsköterskornas och skolläkarens ansvar att rapportera till verksamhetschefen eller vårdgivaren när kvaliteten i verksamheten inte beaktas eller tillgodoses.

### **Patientsäkerhetsarbete 2018:**

- Samtlig personal inom elevhälsans medicinska insats har adekvat utbildning. Samtliga skolsköterskor har vidareutbildning för att kunna fullfölja de arbetsuppgifter som verksamheten innefattar till exempel ordinaera och genomföra vaccinationer. Skolläkaren är Specialist i Allmänmedicin.
- Skolläkaren ingår i nordvästra Storstockholms skolläkarnätverk.
- Lokal administratör av PMO journalsystem i Stockholms har en kontaktperson på PMO support som stöttar i eventuella frågor kring systemet.
- Vi har återkommande möten med olika representanter för Socialtjänsten i Järfälla och Upplands-Bro. Särskilda möten sker med Härnevimmottagningen utifrån drogtester på Fordons- och transportprogrammet samt Bygg- och



anläggningsprogrammet. Konsultationer med SÖS förekommer också. Möten med externa vårdgivare, såsom ungdomsmottagningen i Upplands-Bro, BUMM Anwar, BUP Jakobsberg, första linjens psykiatri Bryggan, Vårdcentraler, PRIMA samt logopedier, sker efter behov. En av skolsköterskorna har ansvar för mottagandet av nyanlända elever.

## 6 Rutiner för att identifiera risker i verksamheten

*SOSFS: 2011:9, 5 kap. 1 §*

Verksamheten arbetar med avvikelshantering, egenkontroll och möten i tvärprofessionella grupper för att identifiera eventuella risker.

## 7 Rutiner för händelseanalyser

*SFS: 2010:659,3 kap. 3 §*

- Skolsköterskorna tar fortlöpande ställning till om någon avvikelse skall anmälas till IVO, Inspektionen för vård och omsorg. Detta lyfts sedan till verksamhetschefen som tar ställning till om någon avvikelse skall anmälas enligt Lex Maria.
- Vid gemensamma möten tas eventuella inkomna avvikelserapporter upp till diskussion. Vid behov går gruppen igenom gällande rutiner. Eventuella rutinförändringar genomförs.
- Uppföljning av egenkontroll sker fortlöpande och utvärdering görs två gånger per läsår, i december och juni av skolsköterskorna och verksamhetschefen.

## 8 Informationssäkerhet

*HSLF-FS 2016:40, 7 kap. 1§*

- Informationsklassificering av journalsystemet har gjorts med stöd av kommunens informationssäkerhetssamordnare. Klassificeringen har gjorts enligt kommunens riktlinjer.
- Lokal administratör av PMO uppdaterar regelbundet journalsystemet enligt leverantörens rekommendationer.

## 9 Samverkan för att förebygga vårdskador

*SOSFS: 2011:9, 4 kap. 6 §*

- Samverkan med externa vårdgivare, för att förebygga vårdskador sker genom möten, överlämningar av journaler och annan informationsöverföring. Utifrån detta sker adekvat anpassning utifrån elevens behov.
- Inom verksamheten sker det förebyggande arbetet genom att tillse att samtliga är förtrogna med och följer gällande rutiner för arbetet.

## 10 Hälsa- och sjukvårdspersonalens rapporteringsskyldighet/klagomål och synpunkter

*SFS 2010:659, 6 kap. 4 §, SOSFS 2011:9, 5 kap. 3 §*

Skolsköterskor och skolläkare arbetar under eget medicinskt yrkesansvar. Avvikelse rapportering ska ske löpande enligt utarbetade riktlinjer.

Hanteringen sker enligt hälso- och sjukvårdslagen samt socialstyrelsens föreskrifter och riktlinjer. Skolläkare, samordnande skolsköterska och verksamhetschefen ansvarar för bedömning och analys av avvikelser. Verksamhetschefen är ytterst ansvarig för eventuella anmälningar enligt Lex Maria.

Eventuella klagomål/synpunkter som inkommer till enheten hanteras individuellt utifrån det gällande fallet och vilken del av verksamheten det gäller.

### 10.1 Sammanställning och analys

*SOSFS 2011:9, 5 kap. 6 §*

- Under 2018 har brister gällande vaccinationer av 2 grundskoleelever upptäckts och åtgärdats.
- Avvikelsehanteringen har brutit på grund av otillräckliga rutiner. Förbättringsarbetet är påbörjats under 2018 men är inte färdigt.

## 11 Samverkan med patienter och närstående

*SFS 2010:659 3 kap. 4 §*

Den hälso- och sjukvård som bedrivs i skolan inom elevhälsans medicinska del är frivillig. Samtycke till vård, undersökning och behandling är i de flesta fall muntlig. I samband med erbjudande om vaccination efterfrågas skriftligt medgivande från båda vårdnadshavarna. Vid journalrekvirering utanför Upplands-Bro kommun efterfrågas skriftligt medgivande. Skolsköterskor och skolläkare ska alltid sträva efter samarbete med elev och vårdnadshavare för bästa möjliga resultat av vård och behandling. Eleven bör alltid informeras i det som rör hen och informationen ska vara anpassad efter ålder och mognad. Eleven ska ha ett medinflytande, som med tiden eller under vissa omständigheter övergår till ett självbestämmande. Vårdnadshavare kontaktas när det bedöms nödvändigt. Tolk används vid samtal då behov föreligger.

## 12 Resultat

*SFS 2010:659, 3 kap. 10 § p 3*

**Arbete som skett under året utifrån förra årets mål och strategier:**

- Hälsosamtal har erbjudits samtliga elever i årskurs 1.

- Under året har 239 hälsobesök och 260 hälsosamtal genomförts.
- Bevakningslistan har följts upp löpande under året.
- Journaler för elever i årskurs 3 som har slutat under året har rensats och skickats till kommunarkivet enligt socialstyrelsens rutiner.
- Det har varit öppen mottagning varje dag.
- Skolsköterskorna har deltagit löpande i EHT, klasskonferenser och extern samverkan.
- Det förebyggande arbetet har skett i form av olika teman såsom stress, droger, rökning och sex och samlevnad. Några hälsoråd inom ramen för Reacta har startats.
- Lokalinventeringen ger vid handen att mottagningen har relevant utrustning.
- Vi har inlett diskussioner med RT angående en gemensam metodbok under året och arbetet fortsätter.
- Systematisk logguppföljning av journalföring har skett.
- Tre utvecklingsområden har identifierats:
  - tidigare har enhetschefen också varit MAS
  - skapa bättre rutiner kring avvikelshantering
  - elevhälsans arbete ska tydligare ingå i verksamhetens SKA-plan
 Samtliga utvecklingsområden kvarstår sedan förra patientsäkerhetsberättelsen.

## 13 Övergripande mål och strategier för 2019

### Mål

Säkerställa en god och säker vård som bedrivs av personal inom elevhälsan med hög kompetens och adekvat utbildning för uppdraget.

Strategi	Aktivitet
Följa upp resultaten av klasskonferenserna och elevhälsosamtalen.	Skolsköterskorna redovisar resultaten på ESG (elevstödsgruppen) och för respektive mentor.
Införa rapporteringen av avvikelser i systemet KIA.	Utbilda medarbetarna i att använda digital avvikelshantering.
Arbete med egenkontroll avseende läkemedelsförvaring, Hantering och ordinationer samt kalibrering av utrustningen.	Löpande kontroller.
Införa digital metodbok.	Fortsätta dialogen med RT.
Elevhälsans arbete ska tydligare	Elevhälsan involveras i arbetet

## Patientsäkerhetsberättelse för vårdgivare

ingå i verksamhetens SKA-plan.	med SKA-planen.
En annan medicinskt ansvarig än enhetschefen tillsätts under 2019.	Vi lyckades inte genomföra detta under 2018 så arbetet fortsätter under 2019.
Kompetensutveckling för skolsköterskor inom exempelvis journalsystemet PMO, droger, tobaksprevention, hemmasittare, spelberoende.	Delta i relevant fortbildning såsom konferensen för skolsköterskor 2019.



Sara Lauri  
Utredare  
Utbildningskontoret  
+46 8-581 695 02  
sara.lauri@upplands-bro.se

Datum 2019-03-20 Vår beteckning GAN 19/0036 Er beteckning KS 18/0407

Gymnasie- och arbetslivsnämnden

## Medborgarförslag om att UBG ska samarbeta med KSK och ta fram ett handbollsprogram för gymnasiet

### Förslag till beslut

Gymnasie- och arbetslivsnämnden bedömer att medborgarförslaget går i linje med Upplands-Brogymnasiets redan beslutade nya idrottsprofil – handboll som startar hösten 2019.

### Sammanfattning

Den 16 oktober 2018 inkom ett medborgarförslag om att Upplands-Brogymnasiet (UBG) ska samarbeta med KSK (Kungsängens sportklubb) och ta fram ett handbollsprogram på UBG.

Kommunfullmäktige överlämnar medborgarförslaget till Utbildningsnämnden för beslut, i sitt beslut den 21 november 2018 § 133. Sedan den 1 januari 2019 tillhör gymnasieskolan Gymnasie- och arbetslivsnämnden som därmed besvarar medborgarförslaget.

### Beslutsunderlag

- Medborgarförslag den 16 oktober 2018
- Kommunfullmäktiges beslut den 21 november 2018
- Utbildningskontorets tjänsteskrivelse den 20 mars 2019

### Ärendet

Den 16 oktober 2018 inkom ett medborgarförslag från [REDACTED] om att Upplands-Brogymnasiet (UBG) ska samarbeta med den lokala handbollsklubben KSK och ta fram ett handbollsprogram på UBG.

Från och med hösten 2019 kommer idrottsprofil – handboll erbjudas på Upplands-Brogymnasiet. Inom Idrottsprofilen får eleverna möjlighet att utveckla sin idrottsliga talang inom just sin idrott. Idrottsprofil - handboll startar direkt i årskurs 1 och är valbar för elever som söker till programmen Barn- och fritid, Ekonomi, Estet, Naturvetenskap, Samhällsvetenskap och Teknik.

Idrottsprofil finns sedan tidigare på UBG, där fotboll har varit den dominerande sporten, men nu satsar skolan stort tillsammans med den lokala handbollsklubben.

Utbildningskontoret tackar för medborgarförslaget och bedömer att Upplands-Brogymnasiets redan beslutade nya idrottsprofil - handboll innehåller det som medborgarförslaget föreslår.

### Barnperspektiv

Förslag till beslut är utarbetat med hänsyn till barn och ungas bästa.

### Utbildningskontoret

Kaj Söder

Utbildningschef


Jesper Sjögren

Stabschef

### Bilagor

1. Medborgarförslag den 16 oktober 2018
2. Kommunfullmäktiges beslut den 21 november 2018

### Beslut sänds till

- 
- Kommunfullmäktige



## § 133 Medborgarförslag om att Upplands-Brogymnasiet ska samarbeta med KSK och ta fram ett handbollsprogram på UBG

*Dnr KS 18/0407*

### Beslut

Medborgarförslaget överlämnas till utbildningsnämnden för beslut.

### Sammanfattning

Den 16 oktober 2018 inkom ett medborgarförslag om att Upplands-Brogymnasiet ska samarbeta med KSK och ta fram ett handbollsprogram på Upplands-Brogymnasiet.

### Beslutsunderlag

- Medborgarförslag inkommet den 16 oktober 2018.

Beslutet skickas till:

- Förslagsställaren
- Utbildningsnämnden

**Från:** Karl Ölander  
**Skickat:** den 17 oktober 2018 11:41  
**Till:** kommunstyrelsen; [REDACTED]  
**Ämne:** VB: Medborgarförslag

Hej,

Jag skickar vidare ditt medborgarförslag för registrering. Tyvärr hinner det inte med till mötet ikväll. Dagordningen är redan satt. Men till nästa KF (den 21 november) kommer det att tas upp. Beslutet kommer då att handla om vilken nämnd som kommer att få i uppdrag att svara på ditt förslag.

Hälsningar

**Karl Ölander**

Utvecklingschef  
Upplands-Bro kommun  
Kommunledningskontoret

Upplands-Bro kommun, 196 81 Kungsängen  
Besöksadress: Furuhällsplan 1, 196 40 Kungsängen

08-581 692 14

[karl.ohlander@upplands-bro.se](mailto:karl.ohlander@upplands-bro.se)  
[www.upplands-bro.se](http://www.upplands-bro.se)

---

**Från:** [REDACTED]  
**Skickat:** den 16 oktober 2018 21:16  
**Till:** Karl Ölander <[Karl.Ohlander@upplands-bro.se](mailto:Karl.Ohlander@upplands-bro.se)>  
**Ämne:** Medborgarförslag

Hej Karl.

Jag har fått tips att jag kan skicka in ett medborgarförslag som jag har till dig och jag hoppas det hinner komma med på fullmäktige redan imorn.

Det lyder så här:

Efter att under en tid ha följt KSK (kommunens handbollsförening) så är jag mycket imponerad över hur bra resultat en så liten klubb med så små resurser nått och når de senaste åren.

Det är inte bara Dam och Herrlag som surfar igenom seriesystemet utan även juniorlag tar sig långt i SM och liknande.

Upplands-Bro har så länge jag kan minnas varit en Handbolls-Kommun och jag tycker att det är dags att ta det ett steg till.

Mitt förslag är att Upplands-Bro Gymnasiet ska samarbeta med KSK och ta fram ett handbollsprogram på UBG.

Idrottsinriktningar är vanligt på många skolor (inte minst fotboll, innebandy och handboll) och de som har fungerande sådana blir ofta väldigt attraktiva och populära skolor ( jag vet då jag jobbar på en grundskola där jag ser åk 9 välja gymnasium varje år) .



Jag tror att ett samarbete skulle göra UBG:s attraktionskraft väsentligt starkare och jag tror att det också skulle kraftigt öka KSK:s möjligheter att behålla talanger och fortsätta att växa.

Jag har ingen aning hur varken klubb eller skola ställer sig till detta förslag men jag tror på allvar att ett samarbete skall gynna båda parter otroligt mycket.

Det kommer inte komma ett bättre läge för detta förslag då KSK just nu verkligen är på frammarsch ordentligt och från det jag ser så verkar det vara en väldigt välskött förening.

Så smid medans järnet är varmt.

*Med vänlig hälsning*

████████████████████



Tomas Stens  
Rektor Vuxenutbildningen  
Kommunledningskontoret  
+46 08-581 692 97  
tomas.stens@upplands-bro.se

Datum	Vår beteckning	Er beteckning
2019-03-18	GAN 19/0035	

Gymnasie- och arbetslivsnämnden

## Systematiskt kvalitetsarbete (SKA-plan) Vuxenutbildningen 2019

### Förslag till beslut

Gymnasie- och arbetslivsnämnden godkänner Kommunledningskontorets SKA-plan för Vuxenutbildningen

### Sammanfattning

Planen för det systematiska kvalitetsarbetet (SKA-plan) ger uttryck för hur enheten planerar och utvärderar i relation till läroplanen. Rektor omprövar på eget initiativ SKA-planen utifrån olika former av interna/externa utvärderingar. SKA-planen bildar en helhet som skildrar såväl enhetens planering som utvärdering.

### Beslutsunderlag

- Kommunledningskontorets tjänsteskrivelse den 18 mars 2019
- SKA-plan Vuxenutbildningen 2018

### Ärendet

Varje skolenhet ska ha ett systematiskt kvalitetsarbete (SKA). En sammanställning av detta arbete ska rapporteras till huvudmannen, dvs ansvarig nämnd. Tidigare har vuxenutbildningen redovisat planen till Kommunstyrelsen. Sedan 1 jan 2019 ligger vuxenutbildningen under Gymnasie- och arbetslivsnämnden som därför är den nämnd som ska fastställa SKA-planen. Vi behöver:

- På huvudmannanivå följa upp resultat, analysera vad som påverkar och orsakar resultat och måluppfyllelse samt dokumentera detta.
- Utifrån analysen planera och genomföra förbättringsåtgärder samt dokumentera planeringen och de beslutade utvecklingsåtgärderna.

En tydlig SKA-plan är en viktig del i detta arbete.



## Barnperspektiv

En väl fungerande vuxenutbildning rustar föräldrar med svenska språket, samhällskunskaper, yrkeskunskaper för arbetslivet och livet. Allt detta är positivt för barnen och förebygger ett framtida utanförskap.

Kommunledningskontoret

Karl Ölander

T.f Kommundirektör

Tomas Stens

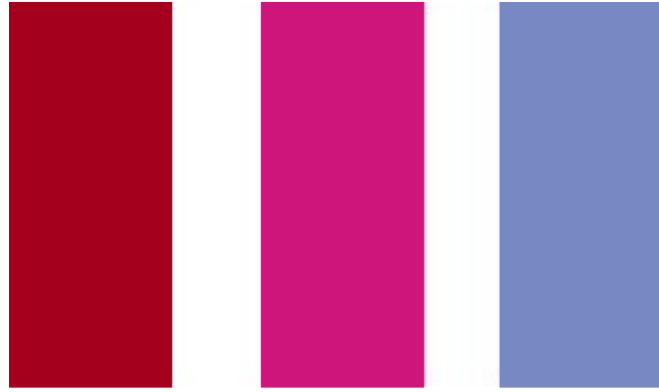
Avdelningschef CVA

Bilagor

- Bilaga 1 – SKA-plan Vuxenutbildningen 2018

Beslut sänds till

- Kommunstyrelsen
- Gymnasie- och arbetslivsnämnden



# **Ska-Plan**

## **Vuxenutbildningen 2018**

### **Vuxenutbildning**

# Innehållsförteckning

1	Tillämpning .....	3
2	Systematik och dokumentation i skollagen.....	4
3	Grundläggande information om skolan .....	5
3.1	Personal .....	7
3.2	Antal studerande .....	8
3.3	Studiemiljö.....	10
4	Rektors ledningsdeklaration.....	12
5	Underlag i kvalitetsarbetet .....	14
6	Kvalitetsområden .....	15
6.1	Normer och värden .....	15
6.2	Utbildningsresultat.....	16
6.3	Skolan, omvärlden och arbetslivet.....	17
6.4	Integration.....	18
6.5	Analys och bedömning av måluppfyllelsen i verksamheten som helhet .....	20
7	Åtgärder för utveckling .....	22

# 1 Tillämpning

## Anvisning

Kvalitetsutveckling är en pågående process. Denna plan ger en ögonblicksbild av status i verksamheten per 190331, redovisar resultat för helåret 2018 och blickar även framåt för resten av 2019.

Planen för det systematiska kvalitetsarbetet (SKA-plan) ger uttryck för hur enheten planerar och utvärderar i relation till läroplanen.

Rektor omprövar på eget initiativ SKA-planen utifrån olika former av interna/externa utvärderingar. SKA-planen bildar en helhet som skildrar såväl enhetens planering som utvärdering.

## 2 Systematik och dokumentation i skollagen

### *Enhetsnivå*

**4 §** Kvalitetsarbetet på enhetsnivå ska genomföras under medverkan av lärare, förskollärare, övrig personal och elever. Barn i förskolan, deras vårdnadshavare och elevernas vårdnadshavare ska ges möjlighet att delta i arbetet.

### *Inriktningen på det systematiska kvalitetsarbetet*

**5 §** Inriktningen på det systematiska kvalitetsarbetet enligt 3 och 4 § ska vara att de mål som finns för utbildningen i denna lag och i andra föreskrifter (nationella mål) uppfylls.

### *Dokumentation*

**6 §** Det systematiska kvalitetsarbetet enligt 3 och 4 § ska dokumenteras.

### *Åtgärder*

**7 §** Om det vid uppföljning, genom klagomål eller på annat sätt kommer fram att det finns brister i verksamheten, ska huvudmannen utreda och se till att nödvändiga åtgärder vidtas.

**Centrala begrepp** *Uppföljning* står för en fortlöpande insamling av exempelvis information om elevernas kunskapsresultat. Med uppföljning kan också menas andra former av kvalitativa uppföljningar och som regelbundet sker på skolan

*Utvärdering* innebär en granskning och värdering av elevernas kunskapsresultat, det vill säga en fördjupad analys för att förstå och kunna förklara resultat i förhållande till målen i verksamheten och därigenom få underlag för åtgärder.

*Åtgärdsarbete* omfattar det system skolan har för att utforma åtgärder, utifrån utvärdering av kunskapsresultat och i syfte att förbättra resultaten på skolan. Åtgärdsarbetet vid den egna skolan bör så långt det vara möjlig alltid vila på – vetenskaplighet och beprövad erfarenhet.

*Kvalitén* på arbetet med uppföljning, utvärdering och åtgärdsarbete på varje enskild skola bedöms utifrån två aspekter, dels i vilken mån rektorn tar det övergripande ansvaret för arbetet dels i vilken mån arbetet kännetecknas av systematik

## 3 Grundläggande information om skolan

### Organisation

#### Anvisning

*Beskriv skolans organisation*

Den kommunala vuxenutbildningen i Upplands-Bro består av svenska för invandrare (SFI), grundläggande vuxenutbildning, gymnasial vuxenutbildning (teoretiska och yrkeskurser), särskild utbildning för vuxna (Lärvux) samt yrkeshögskola (YH). Vi erbjuder största delen av vår verksamhet i egen kommunal regi i Kungsängen, men en ökande del upphandlas av externa utbildningsanordnare för att komplettera det utbud vi erbjuder kommuninvånarna. Vårt vägledningscentrum erbjuds som ingång till studier för alla vuxna i kommunen.

**Svenska för invandrare, SFI**, syftar till att ge invandrare grundläggande kunskaper i svenska språket och om det svenska samhället inför arbetsliv eller vidare studier. Utbildningen är i hög grad nivåanpassad, dvs studerande med lång studiebakgrund studerar i en studiegrupp med snabb progression medan studerande med kort studiebakgrund studerar i en separat grupp med en anpassad metodik. Fokus för SFI-utbildningens senare del är egenförsörjning genom en stark koppling till den lokala arbetsmarknaden i tätt samarbete med näringslivet med fokus på yrkesspecifika språkstudier och integration i samhället för ökad trygghet. För elever som snabbt påbörjar praktik eller anställningar via vår utbildning eller på egen hand kan vi erbjuda flexibla tider att fortsätta sin SFI-utbildning med en starkt utbyggd möjlighet till studier under kvällstid. De studieförberedande kurserna inom SFI är riktade till de elever som kommit längst i sin språkutveckling och har ambitionen att fortsätta sin utbildning med teoretiska kurser. I dessa kurser används UNIS, ett digitalt läromedel med en väldigt hög flexibilitet som låter elever få direkt återkoppling på övningar och lärare kan tydligt följa och anpassa kunskapsutvecklingen. För elever med kortare eller ingen studiebakgrund som står långt ifrån arbetsmarknaden eller vidare studier finns heltidslösningar där språkinläring kopplas till praktisk utbildning inom bristyrken som leder till goda möjligheter till praktik eller anställning.

**Grundläggande vuxenutbildning** motsvarar grundskolans kurser, men är anpassade till vuxna studerande och syftar till att ge vuxna sådana kunskaper och färdigheter som de behöver för att delta i samhälls- och yrkeslivet. Enligt skollagen är kommunen skyldig att informera om och anordna grundläggande vuxenutbildning för de kommuninvånare som efterfrågar och har rätt till den. Övervägande delen av de studerande inom denna studieform studerar svenska som andraspråk som en fortsättning efter SFI. Vi erbjuder även möjligheten att kombinera SFI med kurser på grundläggande nivå för att snabbare kunna ta sig vidare.

**Gymnasial vuxenutbildning** riktar sig till den som har en grundskoleutbildning, men vill läsa kurser för att få ett fullständigt gymnasiebetyg eller komplettera med kurser för att söka en viss utbildning. De kurser som hålls i Vuxenutbildningens lokaler är utvecklade som s.k. ”flex”-kurser. Det innebär att elever ska ha möjlighet att, till övervägande del, kunna genomföra utbildningen på distans med visst närvarokrav gällande examinationer och obligatoriska moment. Många kurser genomförs också



ämnesintegrerade med möjlighet till flera kursbetyg under samma studietid. Inom denna studieform ryms även kortare yrkesutbildningar som svetsare, elektriker, kock, byggnadsarbetare eller barnskötare. Dessa utbildningar är ofta inom bristyrken, och vi strävar efter att kunna bevilja utbildning även för de som redan har en gymnasieutbildning men vill omskola. Utbildningar till Yrkesförare och undersköterska genomför vi i egen regi, övriga yrkesutbildningar har vi upphandlat. Även lärlingsutbildning ute i arbetslivet ingår i denna studieform.

**Särskild utbildning för vuxna** riktar sig till vuxna studerande över 20 år med funktionsnedsättningar eller förvärvat hjärnskada och är anpassade studier utefter den studerandes behov. Till och med vårterminen 2016 har vi köpt dessa studieplatser av Stockholm och Järfälla kommun, men från augusti 2016 anordnar vi utbildningen i egen regi i Kungsängen.

**Yrkeshögskola** är en statligt finansierad eftergymnasial utbildningsform som drivs i nära samarbete med arbetslivet. Utbildningarna består av ca en tredjedel praktik ute i samarbetsföretag. Vi bedriver utbildningarna Trafiklärare och Verksamhetsledare / Samordnare inom social omsorg.

**Vägledningscentrum** riktar sig till vuxna kommuninvånare som har frågor kring yrkesval, utbildningar, studier och ansökan. Sökanden till Vuxenutbildningen har tillgång till studie- och yrkesvägledare samt utbildningsinformation och sökdata. Ansökningar till Vuxenutbildningen inom alla skolformer sker i form av en webbansökan där framtida elever fyller i sin ansökan, prioriterar sina kursval samt bifogar eventuella betyg. Sökanden har tillgång till stöd från administrativ personal för sin ansökan och på ett flertal språk. Webbansökan fungerar också som ett inledande kartläggningssverktyg för rätt kursplacering.

Vuxenutbildningen i Upplands-Bro har idag en effektiv organisation med både stabilitet och flexibilitet. Vi erbjuder i egen regi ett relativt stort grundläggande utbud av kurser och utbildningar och dessa bedrivs med hög kvalitet och god ekonomi. Genom upphandling samt ett organiserat samarbete med andra kommuner och utbildningsanordnare kan vi även erbjuda kommuninvånaren platser på yrkesutbildningar och kurser som anordnas runtom i regionen, och därmed ha ett mycket stort och flexibelt utbud. För att kunna nyttja statsbidragen som söks via Skolverket så krävs ett samarbete med andra kommuner i "regionalt yrkesvux". Det innebär att vi under 2017 och 2018 sökt flera olika statsbidrag i gemensamma ansökningar med bl.a. Sundbyberg, Lidingö, Sigtuna, Norrtälje och Ekerö i olika konstellationer. Samarbetet fungerar bra mellan våra kommuner och ett samarbete för kompetensutveckling av lärare och annan personal är även igång. För att kunna ta del av de statliga medlen krävs dessutom en kommunal medfinansiering motsvarande volym som den som fås via statsbidragen.

Organisatoriskt leds Vuxenutbildningen av en avdelningschef och en rektor. Personalen är indelad i fem arbetslag med en arbetslagsledare i varje. Dessa arbetslag är SFI, Grund/Gymn, Yrkes, SYV/Spec och Administrativa arbetslaget. Administrationen och största delen av verksamheten finns i huvudbyggnaden på Kyrkvägen 6, Trafik/transportutbildningarna finns i Brunna och Vård- och omsorg på Torget 4. Lokalmässigt är vi i dagsläget väl anpassade till volym.

**Centrum för Vuxenutbildning och Arbetsmarknad** är den avdelning som Vuxenutbildningen tillhör. Tillsammans med Arbetsmarknadsenheten (AME) arbetar vi för att hjälpa kommunmedborgare mot aktivitet i form av studier eller arbete, uppfylla

det kommunala aktivitetsansvaret (KAA) och bidra till ökad integration och trygghet i lokalsamhället.

### 3.1 Personal

#### Anvisning

Fyll i tabellen och beskriv

- organisationen
- vilken fortbildning som kommer att genomföras för personal och hur behovet framkommit

#### Personal

År	Heltidstjänster (per den 15 oktober resp år)			
	Totalt antal personal	Skolledare	Lärare	Övrig personal
2018	34,65	2	24,15	8,5
2017	30,4	2	20,9	7,5
2016	26	2,4	20	3
2015	25,4	2,4	18,2	2,75
2014	23,5	2,4	17,1	2

Personalen är indelad i fem arbetslag och mycket av kompetensutvecklingen sker i dessa arbetslag för att det ska bli så specifikt och tillämpningsbart som möjligt. Våra studerande har olika behov och förutsättningar beroende på vilken utbildning de går, vilka studiemål eller vilken utbildningsbakgrund de har. Teman för kompetensutveckling under 2019 är:

- Utökad samverkan och samarbete mellan enheterna inom Centrum för Vuxenutbildning och Arbetsmarknad, CVA med målet att öka egenförsörjningen, minska bidragsberoendet och öka integrationen bland våra kommunmedborgare och deltagare. Detta är ett prioriterat arbetsområde för hela avdelningen och en lyckad samverkan utgör nyckeln att nå så många deltagare som möjligt.
- Kompetensutveckling för lärarna inom sina ämnen tillsammans med andra kommuner inom det regionala samarbetet med andra vuxenutbildningar. Pedagogiskt och didaktiskt utbyte och samverkan med andra lärare är ett återkommande önskemål från arbetslagen inom det systematiska kvalitetsarbetet.
- Fortsatt kompetensutveckling inom SFI för att utveckla kombinationen studie- och yrkesvägledning i undervisningen och innehåll från arbetslivet med målet egenförsörjning. En målsättning är att sprida denna metodik och arbetsätt till övriga arbetslag.
- Ett resultat av den kompetensutveckling gällande elever med neuropsykiatrisk funktionsvariation som genomfördes på Vuxenutbildningen under 2017 är inrättandet av ett elevstödsteam (EST). I detta team ingår rektor, specialpedagog samt arbetslagsledare för att diskutera eventuella stödåtgärder för att fler elever ska få stöd och hjälp att nå sina mål.

Vidare har vissa lärare genomgått ämnesfortbildning i sina ämnen. Andelen

legitimerade lärare är generellt väldigt hög, och det fåtal lärare som ej har legitimation har kommit långt i processen att ansöka om denna. En årlig avstämning kommer göras 15 oktober.

2018 innebar en satsning på fler lärare för utökade möjligheter för våra deltagare till kvällsundervisning. Målet är att elever som lyckats få anställning eller praktik fortsätter sin språk- och kunskapsutveckling för att vara bättre rustade inför sin fortsatta utveckling på arbetsmarknaden. Ökningen av den administrativa personalen speglar Vuxenutbildningens expanderande roll och utveckling i kontakten med nya grupper av kommunmedborgare och ett mer omfattande uppdrag. Denna kategori omfattar också personal med lokal förankring som anställs med lönebidrag och arbetet på Vuxenutbildningen blir en del i en rehabilitering och återinträde på den reguljära arbetsmarknaden.

Skolledning, administratörer och studie- och yrkesvägledare har formella och informella nätverk för kompetensutveckling och fortbildning, bl.a. genom SKL, Storsthlm (tidigare Kommunförbundet Stockholms Län, KSL), ViS (Vuxenutbildning i Samverkan) samt inom den regionala kommungrupp i norra Storstockholm som vi ingår. Vi har deltagit i informationsdagar om förändringar inom vuxenutbildning som t.ex. yrkesvux, yrkeshögskola, sfi, validering och internationalisering.

Tabellen fylls i årligen vid mättidpunkten 15 oktober. Personalen anges i heltidstjänster och det faktiska antalet individer är större än vad som anges i tabellen. Under hösten 2018 har en extra satsning gjorts på fler lärare för kvällsstuderande för att öka tillgängligheten och flexibiliteten i vårt utbud.

## 3.2 Antal studerande

### Anvisning

*Fyll i tabellen. Analysera och beskriv avvikelser och vilka åtgärder som planeras.*

### Egen regi (Kungsängen)

Ter min	Vård- och omsorg		Gymn teoretiska kurser		Grundvux kurser		SFI		Lärvux		Yrkeshögsk		Yrkesföreare	
	Tot	Fr. U-B	Tot	Fr. U-B	Tot	Fr. U-B	Tot	Fr. U-B	Tot	Fr. U-B	Tot	Fr. U-B	Tot	Fr. U-B
Ht 18	101	94	228	206	190	167	473	430	15	15	66	13	10	5
Vt 18	91	85	286	263	245	217	508	480	13	13	60	8	9	7
Ht 17	83	75	258	227	152	121	410	380	14	14	56	6	11	4
Vt 17	70	64	306	258	134	109	409	376	14	14	79	10	9	9
Ht 16	62	59	313	294	91	74	365	349	10	10	117	12	6	4
Vt 16	68	66	387	360	163	134	350	350	12	12	57	8	12	7
Ht 15	61	60	265	241	139	138	324	324			96	9	1	1
Vt	90	89	303	303	112	112	390	390			55	7	10	6

Ter min	Vård- och omsorg		Gymn teoretiska kurser		Grundvux kurser		SFI		Lärvux		Yrkehögsk		Yrkesföreare	
15														
Ht 14	83	82	287	287	106	106	373	373			92	14		
Vt 14	22	22	345	345	114	114	317	317			104	25		

### Upphandlad utbildning

Antal elever - köpta platser hos andra anordnare			
Utbildning	2018	2017	2016
SFI /SFX / SFY	14	4	11
Grundläggande kurser	10	3	1
Lärvux (Särskild utb för vuxna)	0	1	12
Gymn teoretiska kurser (ej Yrk)	154	89	128
Övrig yrkesutbildning	11	2	10
Barn och Fritid	42	54	53
IT/Media	6	11	13
Naturbruk	1	0	0
Ekonomi	13	13	9
Elinstallatör	11	5	3
Kock	1	3	4
Byggyrken	2	13	15
Fordon	8	2	0
Handel och Administration	12	12	7
Restaurang/Livsmedel	10	8	6
Vård och Omsorg	36	24	6
<b>Totalt studerande hos andra utförare</b>	<b>331</b>	<b>244</b>	<b>290</b>

Första tabellen visar volymerna i **egen regi** verksamheten och **tabell två avser köpta utbildningar** och kurser. Sedan 2016 köps de flesta externa utbildningsplatserna direkt via upphandlade aktörer. Detta har visat sig vara en stor fördel både prismässigt samt ökade möjligheter till uppföljning av kvaliteten. På grund av osäkerhet med långsiktig statlig finansiering av yrkesutbildningar så har vi under vissa perioder tvingats ge avslag på många välmotiverade ansökningar. För 2017 och 2018 har vi dock känt en trygghet och vågat bevilja mer platser. Vi ser att antalet elever från andra kommuner som går i vår egenregiverksamhet har ökat. Detta innebär pengar in för oss och ett ekonomiskt utrymme att höja kvaliteten och utbudet i verksamheten. Det är framförallt pga samarbetet med Håbo kommun som ökningen skett, men en del elever är även från Järfälla.

Allt tyder på att vi kommer att se en bibehållen nivå i antalet studerande inom de flesta studieformer. Upplands-Bro är en tillväxtkommun med en stark inflyttning där ett flertal är i behov av först SFI, men ganska snabbt därefter även grundläggande och gymnasiala kurser och yrkesutbildningar. Vi tror mycket på att kombinera SFI med andra ämnen, samhällskunskap, arbetslivskunskap, praktik, studie- och yrkesvägledning och

yrkesutbildning för att nå snabbaste vägen till både studieresultat och egenförsörjning. Hösten 2017 innebar ett stort och omfattande utvecklingsarbete och förnyelse av vår SFI-utbildning. Med ökande antal elever inom SFI, både genom EBO och kommunanvisade elever, identifierades ett behov att både öka genomströmningen samt koppla språkutbildningen till egenförsörjning och svenskt samhälls- och yrkesliv. Med fokus på den lokala arbetsmarknadens behov i Upplands-Bro kommun där lager och logistik är en starkt växande bransch samt ett stort och ökande personalbehov inom vård och omsorg togs två utbildningspaket fram; SFI Arbetsliv fokuserar på svenskt arbetsliv med tyngdpunkt på lager och logistik och SFI Grundkurs Omvårdnad som kombinerar funktionell språkinläring med anpassade gymnasiala kurser från vård- och omsorgsprogrammet. SFI Nyfiket riktar sig till de som traditionellt har stått längst från arbetsmarknaden där vi kan erbjuda en praktisk utbildning inom café-, restaurang och storkökskunskap kombinerat med praktik i samarbete med lokala företag och språkutbildning med behöriga SFI-lärare.

### 3.3 Studiemiljö

#### Anvisning

Beskriv skolans inne- och utemiljö.

Vuxenutbildningens lokaler är ljusa, öppna och erbjuder en lugn och bra studiemiljö.

Alla lärare har en personlig bärbar dator och detta har medfört att vår IT-användning i undervisningen har ökat markant. Moderna bildkanoner finns monterade i taken i alla klassrum, och lärarna har nu möjligheter att i klassrummet visa filmklipp, gå igenom lärplattformen, googla för att hitta information mm. Vi har satsat på läsplattor/Ipads samt en mobil datorsal med elevdatorer, dessa används i fler och fler grupper. Framförallt används läsplattor i SFI, men även av elever med specialpedagogiska behov, inom vårdutbildningarna samt i flera andra kurser. En klassuppsättning bärbara elevdatorer har också köpts in för att ytterligare bredda elevernas möjligheter och den pedagogiska variationen.

Vi har även trådlöst nätverk och fler och fler studerande tar med sin egen dator eller använder sin mobiltelefon, vilket också medför att trycket på de publika studiedatorerna minskar.

Överhuvudtaget så prioriteras IT i undervisningen högt, och vi håller genomgående en hög nivå. Inom det administrativa arbetslaget har vi stärkt kompetensen med IT-kunnig personal för att stödja både lärare och elever. Ett led i utvecklingen av IT-miljön under 2018 har riktade medel från Skolverket sökts i samarbete med Norrtälje Komvux för att bygga upp ett Lärcentrum i Vuxenutbildningens lokaler i Kungsängen och Bro. Datorer och bildskärmar har köpts in och ställts i ordning, lokaler har optimerats för egenstudier och möjligheten till tentamenskrivning på distans har ökats.

Inom grundläggande vuxenutbildning och SFI tillhandahåller vi läromedel av god kvalitet och hög aktualitet som de studerande får kvittera ut och återlämna vid avslutad kurs. Vi har styrt upp rutinerna kring kvittens av böcker, vilket medför att dessa återlämnas i tid och ingen riskerar att stå utan bok första tillfällena på kursen. En bättre kontroll på utlånade böcker medför också minskade kostnader för att ersätta försvunnen kurslitteratur. Inom gymnasial vuxenutbildning och yrkeshögskolan bekostar de

studerande sin egen litteratur men vi tillhandahåller referenslitteratur.

Vuxenutbildningens lokaler på Kyrkvägen är även utrustade med hiss för ökad tillgänglighet samt möjlighet till ledsagare inom lokalerna för elever med behov av transporter.

Behovet är tillgodosett när det gäller utrustning och den sammanfattande bedömningen är att vi håller **god kvalitet**.

## 4 Rektors ledningsdeklaration

### Anvisning

*Hur avser du att omsätta ditt uppdrag*

Sverige står inför stora utmaningar vad gäller integration, inkludering och att bekämpa arbetslöshet och utanförskap. För en lyckad integration av våra nya och gamla medborgare och att skapa ett "innanförskap" krävs målinriktat arbete på många plan, varav vuxenutbildning är en mycket viktig del. Sverige är ett kunskapssamhälle där kunskaper och kompetens samt personliga färdigheter är viktiga. Vår uppgift är att förse våra studerande med verktyg för att ta sig vidare till arbetsmarknaden eller vidare studier, tillgodogöra sig ett funktionellt språk och allmänbildning för att kunna medverka i det svenska samhället samt nå fram till integration och egenförsörjning. Varje elev är viktig och det är för dom vi finns till som organisation. För att påminna oss om detta har vi tagit fram vår vision för Vuxenutbildningen Upplands-Bro:

***"Varenda en av våra elever är viktig. De kan och de vill! Våra elever ska vara nöjda med oss och nå sina mål"***

Hur vi organiserar arbetet är viktigt för optimalt resultat. Grundläggande kurser i svenska eller kärnämnen liksom de mest sökta yrkesutbildningarna bör ligga i hemkommunen liksom studie- och yrkesvägledningen. Många av våra studerande har sedan tidigare dåliga erfarenheter av skolan, och är ibland inte heller mobila och benägna att resa långt för studier. Att erbjuda ett grundläggande utbud nära medborgaren i en välkomnande miljö blir då extra viktigt.

Yrkesutbildningar och kurser på mer avancerad nivå erbjuder vi genom ett upphandlat utbud då vi köper platser av externa utbildningsanordnare. Detta gör vi i samarbete med fem andra kommuner i norra Storstockholm (Sundbyberg, Lidingö, Ekerö, Sigtuna och Norrtälje).

Under 2018 har Vuxenutbildningen och Arbetsmarknadsenheten förts samman inom samma avdelning, Centrum för Vuxenutbildning och Arbetsmarknad (CVA). Synergi- och samordningseffekterna är redan högst märkbara då deltagare har en närmare och naturlig kontakt med båda våra enheter och färre riskerar att falla mellan stolarna i ett långt utanförskap. Vuxenutbildningen är inte bara en skola, utan vi ser oss som en integrationsmotor och inkluderingsmotor, en verksamhet som tränar individer för arbetsmarknaden, vidare studier (yrkesutbildning eller universitet) samt för ett aktivt deltagande i samhällslivet i stort.

Åtgärder	Status

## Kvalitativ utvärdering

### Anvisning

*Beskriv resultatet av tidigare planerade åtgärder. Nya åtgärder fylls på i tabellen ovan.*

Vi har arbetat med målen och uppnått goda resultat. Vi arbetar målinriktat vidare.



## 5 Underlag i kvalitetsarbetet

### **Anvisning**

*Vilka underlag bygger informationen i SKA-planen på, dvs vilka arbetssätt och arbetsformer?*

## 6 Kvalitetsområden

### 6.1 Normer och värden

#### Anvisning

*Utbildningsresultat i förhållande till de nationella målen för normer och värden*

Normer och värden prioriteras högt i vår verksamhet. Vi har överlag ett väldigt gott studieklimat på Vuxenutbildningen Upplands-Bro.

I tabellen nedan visas resultatet från den årliga länsgemensamma studerandeenkäten som genomförs på alla anordnare av vuxenutbildning i länet, både privata och kommunala. Resultaten visas uppdelat på Vux och SFI, skalan är 5-gradig. Senaste mätning gjordes våren 2018. Vi ser att vi fortsättningsvis ligger på en väldigt hög studerandenöjdhet vad gäller normen och värden, i toppskiktet med andra anordnare. Målet på minst 4,5 på alla kategorier uppfyller vi på allt utom frågan kring arbetsro på lektioner där resultatet är 4,3 på Vux och 4,2 på SFI. Siffrorna för SFI är väldigt glädjande då vi kan visa på en ökande nöjdhet med arbetsron trots att många deltagare har många ansvar utöver skolan, bl. a. som föräldrar vilket kan innebära telefonsamtal under lektionstid, praktik eller läkarbesök. För Vux ser vi en liten tillbakagång men i och med det pedagogiska upplägget med flex-kurser som möjliggör för fler att kunna studera finns det inbyggda problem med lektionsnärvaron. Vi kommer att fortsätta arbetet med att öka arbetsron generellt då vi, trots ett relativt bra resultat, inte når upp till det satta målet.

Medel på en femgradig skala				
Enkätfrågor	2018	2017	2016	2015
Jag behandlas bra av mina lärare.	Vux 4,6 / SFI 4,7	Vux 4,7 / SFI 4,5	Vux 4,5 / SFI 4,8	Vux 4,5 / SFI 4,7
Jag behandlas bra av andra elever.	Vux 4,6 / SFI 4,5	Vux 4,6 / SFI 4,5	Vux 4,5 / SFI 4,7	Vux 4,4 / SFI 4,5
Det är arbetsro på lektionerna	Vux 4,3 / SFI 4,2	Vux 4,4 / SFI 4,1	Vux 4,2 / SFI 4,2	Vux 4,2 / SFI 4,1

Åtgärd	Status
Förstärka arbetet kring studiero på lektionerna	Pågående utvecklingsarbete bland lärarna i demokratiska arbetssätt i klassrummen för att uppnå en ännu bättre studerandemiljö. Initiativ i det skolövergripande studerandemötena.

#### Kvalitativ utvärdering

#### Anvisning

Beskriv resultatet av tidigare planerade åtgärder. Nya åtgärder fylls på i tabellen ovan.

## 6.2 Utbildningsresultat

### Anvisning

Utbildningsresultat i förhållande till de nationella kunskapsmålen

### Betygsresultat och avbrott, egen regi (Kungsängen)

Utbildning	Antal			Antal som slutfört			% minst godkända			% avbrott		
	HT20 18	VT20 18	HT20 17	HT20 18	VT20 18	HT20 17	HT20 18	VT20 18	HT20 17	HT20 18	VT20 18	HT20 17
Vård- och Omsorg	240	260	294	204	229	176	63%	67%	54%	15%	11%	14%
Gym teoretiska kurser	407	526	579	318	391	289	52%	45%	43%	22%	26%	26%
SFI	545	646	603	89	113	67	16%	18%	11%	26%	30%	21%
Lärvux	28	26	29	28	26	29	0%	0%	0%	0%	0%	0%
Grundvux	261	317	319	210	274	205	52%	45%	54%	19%	14%	18%
Yrkesförare	33	30	36	30	12	30	90%	40%	83%	9%	20%	17%
Yrkehögskola	134	175	202	112	167	169	84%	95%	84%	11%	5%	0%
<b>Totalt</b>	<b>1648</b>	<b>1980</b>	<b>2062</b>	<b>991</b>	<b>1212</b>	<b>965</b>						

### Effekter på sysselsättning

	Arbetslös	
Innan yrkesvux	15,5 %	
Efter yrkesvux	4,2 %	
Innan gymnasievux	15,9 %	
Efter gymnasievux	6,5 %	

### Kvalitativ utvärdering

#### Anvisning

Beskriv resultatet av tidigare planerade åtgärder. Nya åtgärder fylls på i tabellen ovan.

Vår verksamhet består av olika studieförmer med var och en olika förutsättningar och resultat. Nedan följer nedslag i olika studieförmers resultat.

- Grundläggande vux: En liten minskning av antalet elever under slutet av 2018 (detta är dock utifrån den ökning på ca 80% fler elever för helåret 2017). Andelen minst godkända har ökat vilket visar att vi har prioriterat och utvecklat verksamheten åt rätt

håll.

- Gymnasial vux, teoretiska: Andelen elever med minst godkänt betyg har ökat. Vi ser också att andelen avbrott har minskat. Det är positiva resultat som visar att vi gör framsteg. Vi kommer att fortsätta att jobba med flexibla kurser och genom den digitala lärplattformen Vklass för att anpassa verksamheten efter de som inte har möjlighet att närvara alla dagar och tider i skolan.

- Gymnasial vux, omvårdnad: Andelen elever med minst godkänt betyg har ökat. Återigen kommer vi från ett högt elevantal från föregående år (ca 25% färre elever under andra hälften 2018). Många av eleverna tas emot från andra kommuner med olika grader av förkunskaper vilket försämrar möjligheterna att tillgodogöra sig kunskaperna. Insatser med språklig anpassad undervisning och samarbete med SFI- och SVA-lärare har genomförts.

-SFI: Genomströmningen på samma nivå. En fortsatt relativt högt antal elever på SFI. Vi bibehåller den högre nivån av genomströmning under året. Under 2018 utökade vi möjligheterna till inläring genom en bredare användning av det digitala läromedlet UNIS för nästan alla elever.

### 6.3 Skolan, omvärlden och arbetslivet

#### Anvisning

*Beskriv arbetet med elevernas ansvar och inflytande samt skola och arbetsliv*

På KSL VUX enkät våren 2018 finns dessa frågor:

"Jag har bra kontakt med arbetslivet genom mina studier". Resultat 4,2

"Min utbildning ger mig ökade möjligheter till arbete eller fortsatta studier". Resultat 4,6

Våra egna yrkesutbildningar (inom vård och transport) och jobbspår inom SFI (vård, lager och café) har en nära koppling till arbetslivet genom bl.a praktikperioder. Utmaningen har varit att även elever som läser teoretiska kurser ska få en sådan koppling och vi har tidigare erbjudit studie- och yrkesvägledningen genom bl.a. "STORKEN". Inom ramen för vissa kurser bl.a. SVA grund har våra vägledare, lärare samt personal från Arbetsförmedlingen informerat om olika bristyrken, branscher och vägar dit. Detta arbete kommer att återupptas och intensifieras framöver under 2019 då Skolverket och Länsstyrelsen Stockholm i samverkan med branschföreträdare och arbetsgivarorganisationer prioriterat detta arbetsområde. Studie- och yrkesvägledning med fokus egenförsörjning, anställningsbarhet och väl underbyggda val kommer att mer tydligt integreras i undervisningen för att skapa en målbild och ökad motivation hos våra elever.

Åtgärder	Status

## Kvalitativ utvärdering

### Anvisning

*Beskriv resultatet av tidigare planerade åtgärder. Nya åtgärder fylls på i tabellen ovan. Ska vara ifylld senast 20 augusti resp. 20 januari.*

## 6.4 Integration

### Anvisning

*Beskriv arbetet kring ökad integration*

Övervägande delen av våra studerande inom Vuxenutbildningen har utländsk bakgrund. Framförallt gäller det SFI och Grundläggande Vux där nästan 100% av eleverna har utländsk bakgrund. Även Gymnasial Vux, Yrkesvux samt Yrkeshögskola har väldigt många studerande med utländsk bakgrund eller annat modersmål än svenska.

En utmaning för oss är att få igenom många studerande snabbt genom SFI till grundläggande svenska och ut i en gymnasial yrkesutbildning (gärna inom ett bristyrke) och vidare ut i arbetslivet. Egenförsörjning och att ha ett arbete att gå till är en viktig del i integration i det svenska samhället och inte minst är detta viktigt som exempel för familjens barn.

Samtidigt som detta är viktigt så ser vi att denna väg är en lång väg för en del av de elever med ingen eller mycket kort tidigare studiebakgrund sina hemländer. För vissa individer ser vi att huvudfokus bör ligga på att lära sig så pass svenska att man via praktik kan komma ut i arbetslivet, från bidragsberoende till egenförsörjning. Här bedriver vi ett målinriktat arbete tillsammans med Arbetsmarknadsenheten, Soc och Arbetsförmedlingen. Överlag så arbetar vi för att inom kursens ram göra SFI-undervisningen för de kortutbildade mer praktiskt inriktad och inriktad mot yrkesliv samt specifika yrkes- och ämnesområden som är viktiga för att klara av praktik eller arbete. Egenförsörjning är sedan en plattform att utgå från, och mera studier i svenska, t.ex. genom flexibla studier kvällstid och distans är möjliga parallellt med arbetet. För att kunna öka vår flexibilitet i hur vi möter våra elever och deras olika förutsättningar har vi nu utvecklat en betydligt starkare koppling mellan SFI-undervisningen och arbetslivet. Elever som är mer praktiskt intresserade kan snabbt förvärva kunskaper och färdigheter som sänker trösklarna in på den svenska arbetsmarknaden utan att försumma sin fortsatta utveckling i svenska genom fortsatta flexibla studier anpassade till deras arbetstider. Under 2018 har vi byggt flera SFI-utbildningar som är direkt kopplade till praktik och arbetsmarknadskunskaper för att drastiskt minska etableringstiden för våra deltagare. I Bro har vi skapat SFI Nyfiket i Café Nyfikets lokaler där främst kortutbildade, som ofta har en jämförelsevis lång väg in på arbetsmarknaden, har kunnat studera SFI samt praktiska kunskaper i mathantering, café- och restaurangfärdigheter. I Kungsängen har elever haft möjlighet att välja mellan vår ettåriga vårdbiträdesutbildning integrerad med Yrkesvenska och SFI eller SFI Arbetsliv Lager. Samtliga av dessa jobbspår präglas av ett nära samarbete med det lokala näringslivet och andra kommunala verksamheter. Deltagarna får också möjlighet till heltidssysselsättning under veckorna vilket både kortar tiden för inläring av det svenska språket och vänjer eleverna att alltid utgör norm i samhället. För de elever som

snabbt etablerar sig i egenförsörjning och på arbetsmarknaden har vi under 2018 satsat extra på mer högkvalitativ kvällsundervisning med legitimerade och duktiga SFI-lärare så att eleverna rustar sig för sämre tider med bättre språkkunskaper och formella betyg.

Genom undervisningen i SFI, våra väldigt framgångsrika jobbspår, grundläggande och gymnasiala vux så integreras våra elever i det svenska samhället. Vi bygger in en stor mängd samhällskunskap, datorkunskap, arbetsmarknadskunskap och "life skills" i alla kurser.

På Vuxenutbildningen Upplands-Bro studerar människor från jordens alla hörn, religioner, etniska grupper och livsåskådningar. Vuxenutbildningen spelar en avgörande roll i integrationen av nya medborgare. Grunden för både inläring och integration är att vi skapar en trygg och stimulerande miljö. Därför jobbar vi mycket med att de studerande ska känna sig trygga i skolan och mötas av en välkomnande atmosfär. Samtidigt är det en viktig del av integrationen att ställa krav, och att de studerande förbereds för livet i Sverige där man förväntas bidra och ha både rättigheter och skyldigheter. Våra studerande kommer från en mängd olika bakgrunder, och i olika kulturer råder olika synsätt och värderingar. Studierna inom SFI är organiserade i olika teman, av vilka vart och ett har som delsyfte att förbereda för livet i Sverige. Studierna inom SFI är organiserade i teman som är omväxlande och nyanserade men samtidigt kopplade till arbetslivet på flera plan, t.ex. utbildning & arbetsliv, hälsa & arbetsliv, ekonomi & arbetsliv, etc. Genomgående tränas de studerande i vad som är viktigt på den svenska arbetsmarknaden likväl som i samhället. Detta kan vara att det är viktigt att komma i tid till lektionen eller hur man samarbetar med andra människor från olika kulturer, religion eller kön och hur man bemöter medmänniskor.

Studiebesök görs till olika arbetsplatser, museum, bibliotek i kommunen, hembygds museet i Kungsängen, kyrkor i Kungsängen, servicehuset i Kungsängen, förskolan i Kungsängen samt historisk rundtur i kommunen mm. Gästföreläsningar förekommer också, t.ex. har Brandförsvaret informerat alla SFI-grupper om hur man skyddar sig mot brand. Studerande på vår trafikläroutbildning utbildar ibland våra SFI-deltagare i trafik kunskap. Språkverkstäder, språkcaféer och läxläsningshjälp anordnas, ibland i samarbete med organisationer och volontärer.

Bedömningen är att vi har uppnått **god kvalitet**.

Åtgärder	Status

### Kvalitativ utvärdering

#### Anvisning

*Beskriv resultatet av tidigare planerade åtgärder. Nya åtgärder fylls på i tabellen ovan. Ska vara ifylld senast 20 augusti resp. 20 januari.*

## 6.5 Analys och bedömning av måluppfyllelsen i verksamheten som helhet

Vi har en mycket mångfacetterad verksamhet, där de flesta delar fungerar riktigt utmärkt. I detta kapitel tar vi dock endast upp de utmaningar som vi fortsatt fokuserar på: genomströmningen på SFI är ett ständigt fokus. På senare år har dock inträde på arbetsmarknaden fått en större betydelse och det kan ibland ske på viss bekostnad av formella betygsresultat och tid tills en elev har fått betyg. Vi uppmanar alla att ta de chanser till jobb som dyker upp och fortsätta studera SFI på deltid, kväll eller flex/distans. Detta sker oftast men inte alltid och då blir det ett avbrott i SFI kursen, men samtidigt är egenförsörjning ett överordnat mål.

Under 2018 har vi satsat speciellt på att öka tillgängligheten i vår verksamhet. Elever med aktivitetskrav har haft möjlighet att läsa arbetsinriktad SFI under hela sommaren och kvällsundervisningen har utökats kraftigt. Vi har rekryterat flera språkstödjare till SFI-utbildningarna. Personer med lärarutbildning och erfarenhet från sina hemländer som genom sitt pedagogiska kunnande kan stödja både SFI-lärare och elever i undervisningen genom tolkning, assistans och avlastning.

- Utveckling av användande av läsplattor/Ipads som pedagogiskt verktyg i undervisningen.

- SFI-undervisningen har anpassats med mål om ett tätare samarbete med det lokala näringslivet och den lokala arbetsmarknaden. Elever tillägnar sig kunskaper både i det svenska språket och svenskt arbetsliv och färdigheter.

- SFI spår 3 kan erbjuda en flexibel lösning med möjlighet till anpassning för arbete, sjukdom, barnafödande eller resa genom lektionstillfällen under dag- och kvällstid samt webbverktyget UNIS.

Som helhet har vi goda utbildningsresultat och nöjda studerande. Tack vare att vi finns i Stockholmsregionen med dess utbud av utbildningar, samt genom vår nya upphandling så erbjuds kommunmedborgaren ett av landets bredaste utbud av olika yrkesutbildningar och kurser. Vi erbjuder en hög grad av flexibilitet i tid och rum, t.ex. studier kvällstid, distans, sommarkurser osv vilket möjliggör fortsatta studier parallellt med bl.a. arbete eller föräldraledighet. För 2019 utvecklar vi våra jobbspår vidare för att bättre möta snabba omställningar på en alltmer föränderlig arbetsmarknad, en större kontakt med det lokala näringslivet vilket ger fler vägar till anställning och egenförsörjning samt arbetar mer uppsökande med målinriktat fokus på att minska bidragsberoende och öka integrationen och tryggheten i kommunen.

Sammanfattningsvis är måluppfyllelsen i verksamheten God.

Åtgärder	Status

### Kvalitativ utvärdering

#### Anvisning

*Beskriv resultatet av tidigare planerade åtgärder. Nya åtgärder fylls på i tabellen ovan. Ska vara ifylld senast 20 augusti resp. 20 januari.*



## 7 Åtgärder för utveckling

- Öka möjligheterna för etablering på arbetsmarknaden för alla våra målgrupper; nyanlända, andra invandrare, unga vuxna, funktionshindrade.
- Med ovanstående i beaktande, bibehålla en god genomströmning på SFI och uppmana alla att fortsätta studera deltid/kväll/distans/flex även om man får arbete.
- Förvalta och utveckla flexibiliteten för elever som vill kombinera studier med anställning/praktik genom ökade möjligheter till flex/distans samt kvällsstudier.
- Utveckla samverkan med Arbetsmarknadsenheten, Soc/försörjningsstöd, Arbetsförmedlingen, Näringsliv för mer samordnat arbete mot integrering och etablering på arbetsmarknaden inom ramen för Centrum för Vuxenutbildning och Arbetsmarknad, KAA och de nya jobbspåren.
- Vidareutveckla de framgångsrika jobbspåren med SFI Omvårdnad, SFI Arbetsliv Lager och SFI Nyfiket för att omfatta även andra grupper/nivåer inom SFI-verksamheten genom ökat samarbete med enheten för Trygghet och prevention samt Näringslivskontoret.
- Arbeta mot en hälsosammare arbetsplats och arbetsmiljö med fokus på friskvård och förbättrad hälsa.
- Vidareutveckla distans-/flexibla kursupplägg med stöd av nya lärplattformen.
- Fortsätta kompetensutveckling i hur vi arbetar med elever med studiehinder av olika slag.

### Kvalitativ utvärdering

#### Anvisning

*Beskriv resultatet av tidigare planerade åtgärder. Nya åtgärder fylls på i tabellen ovan. Ska vara ifylld senast 20 augusti resp. 20 januari.*



Tomas Stens  
Rektor Vuxenutbildningen  
Kommunledningskontoret  
+46 08-581 692 97  
tomas.stens@upplands-bro.se

Datum 2019-03-22 Vår beteckning GAN 19/0041 Er beteckning

Gymnasie- och arbetslivsnämnden

## Projektansökan till sociala investeringsfonden- Studiebron

### Förslag till beslut

Gymnasie- och arbetslivsnämnden överlämnar ansökan om medel från den sociala investeringsfonden till Kommunstyrelsen.

### Sammanfattning

Arbetet inom det kommunala aktivitetsansvaret (KAA) är ett lagstadgat Skoluppdrag som syftar till att hjälpa avhoppade gymnasieungdomar tillbaka till studier eller till en meningsfull sysselsättning. För att uppnå detta krävs ett brett och tätt samarbete med flera olika instanser inom kommunen, tex Utbildningsförvaltningen, Gymnasieskola, Vuxenutbildning och andra aktörer inom utbildning. Tätt samarbete sker även med myndigheter och externa företag och gymnasieskolor.

Det kommunala aktivitetsansvaret har under flera år varit i behov av utveckling och fler resurser. Därför anställdes två ungdomscoacher under hösten 2018 genom projektet ”Insteget” (finansierat av Sociala Investeringsfonden). Tillsammans med en KAA-samordnare arbetar denna grupp uppsökande för att fånga upp och hjälpa de ungdomar i åldern 16-19 år som hoppat av gymnasiet. Genom coaching får varje ungdom hjälp utifrån sina förutsättningar och behov.

En av de största utmaningarna vi har i kommunen idag är att inkludera alla de ungdomar som står utanför både studier och arbete och få dem tillbaka till studier eller egen försörjning. För att lyckas med detta räcker det inte bara med ett bra individuellt stöd från oss ungdomscoacher. Det behövs även annan typ av hjälp från andra professioner som i vanliga fall återfinns inom gymnasiet, exempelvis studievägledare, kurator, psykolog eller specialpedagog.

Vad vi saknar idag är alternativa flexibla vägar att slussa ut ungdomar i studier när individen har återfått motivationen att återgå till studier eller introduceras till ett arbete. Detta för att ungdomen på sikt ska studera på gymnasiet igen och läsa på vanligt sätt. En ungdom som hoppar av ett gymnasieprogram i september blir med dagens regler tvungen att vänta till augusti nästkommande läsår innan hen kan studera igen. Detta medför en stor risk att ungdomen kanske inte väljer att studera igen. En gymnasieexamen är idag en av de bästa skyddsfaktorerna för att inte hamna i utanförskap och något som majoriteten av arbetsgivare har som ett grundkrav för en anställning.

För många av de ungdomar som vi möter har skolan varit en kamp under flera år. De är ofta skoltrötta och har tappat tron på sig själva. För dem kan en



praktik eller möjligheten att kunna arbeta vara en bra lösning för att få en paus. De har sedan möjlighet att återuppta sina studier senare genom Vuxenutbildningen, Yrkesutbildningar eller Folkhögskola.

## Beslutsunderlag

- Kommunledningskontorets tjänsteskrivelse den 22 mars 2019
- Projektansökan ”Studiebron – Insatser för ungdomar 16-20år utanför studier och arbete”

## Ärendet

Det är denna målgrupp som idag står utan möjligheten att studera på ett flexibelt sätt om de har hoppat av gymnasiet. Om de är under 18 år har de inte möjlighet att studera på annat sätt än att söka in till gymnasiet nästkommande läsår om de har betygspoäng som de kommer in på. För denna grupp blir studier på den tänkta studielokalen ”Bron” avgörande om de ska få möjlighet att hålla liv i sina studier under sin tid utanför skolan. Denna grupp har ofta skrivits från skolor runt om i länet och har ofta inte fått studievägledning och inte fått hjälp med att söka in till nästkommande läsår av studievägledare vid sin tidigare skola.

För gruppen ungdomar inom KAA tänker vi att ungdomar 16-18 år främst kommer att ingå inom KAA arbetet med coacher. Där arbetar vi första hand med att få tillbaka ungdomarna till gymnasiestudier eller praktik med vissa undantag. Detta beror främst på att de är för unga för tex Arbetsförmedlingens insatser och att samhället bygger på att de ska studera på gymnasiet. Här tänker vi att anpassade individuella lösningar för studier kan bli en framgångsfaktor för att lyckas. Att hitta vägar för att kunna tillhandahålla busskort och en väg som gör att de kan behålla sitt CSN bidrag och ha ett busskort så att de kan ta sig till möten eller till en praktikplats.

## Barnperspektiv

Detta projekt riktar sig till unga vuxna och barnperspektivet är tydligt. Vidare finns en trygghetsaspekt i detta, och tryggheten ökar för de mindre barnen om vi förebygger utanförskap.



Kommunledningskontoret

Karl Ölander

T.f. Kommundirektör

Tomas Stens

Avdelningschef CVA

#### Bilagor

1. Bilaga 1 – Projektansökan ”Studiebron – Insatser för ungdomar 16-20 år utanför studier och arbete”

#### Beslut sänds till

- Kommunstyrelsen
- Gymnasie- och arbetslivsnämnden
- Socialnämnden



# Ansökan till Sociala Investeringsfonden

**Studiebron- Insatser för ungdomar 16-20 år utanför  
studier och arbete.**

Version 2019-03-18





## Innehållsförteckning

1	Bakgrund och nuläge .....	5
2	Projektidé.....	7
3	Målgrupp.....	10
4	Syfte och förväntade effekter .....	12
5	Mål.....	13
6	Metod.....	14
	Samverkan.....	16
	Förebyggande arbete .....	16
7	Ekonomiska effekter .....	18
8	Projektorganisation .....	19
9	Finansiering från sociala investeringsfonden.....	20
10	Projektid.....	21
11	Rapportering och uppföljning .....	22
12	Fortsättning efter projektiden 31.12 2020 .....	23



# 1 Bakgrund och nuläge

Arbetet inom det kommunala aktivitetsansvaret, förkortat KAA är ett lagstadgat uppdrag som syftar till att hjälpa avhoppade gymnasieungdomar tillbaka till studier eller till en meningsfull sysselsättning. För att uppnå detta krävs ett brett samarbete mellan olika instanser inom kommunen såväl som myndigheter och externa företag. För att uppnå detta krävs ett brett och tätt samarbete med flera olika instanser inom kommunen, tex Utbildningsförvaltningen, Gymnasieskola, Vuxenutbildning och andra aktörer inom utbildning. Tätt samarbete sker även med myndigheter och externa företag och gymnasieskolor.

I Skolverkets allmänna råd står följande:

*”En hemkommun ska löpande under året hålla sig informerad om hur de ungdomar i kommunen är sysselsatta som har fullgjort sin skolplikt med inte har fyllt 20 år eller inte genomfört eller har fullföljt gymnasieutbildning eller motsvarande.”*

*Hemkommunen har inom ramen för ansvaret uppgiften att erbjuda de ungdomar som berörs lämpliga individuella åtgärder. Åtgärderna ska i första hand syfta till att motivera ungdomen att påbörja eller återuppta utbildning.”*

*Källa: Skolverkets allmänna råd 29 kap. 9§*

Det kommunala aktivitetsansvaret under flera år varit i behov av utveckling i Upplands-Bro kommun. I förhållande till kommunens storlek och antalet folkbokförda ungdomar i åldern 16-20 år har vi haft fler ungdomar utanför gymnasiet än riksgenomsnittet i Sverige. Under två gånger per år rapporterar varje kommun in statistik för arbetet inom KAA till SCB. Siffror som även Skolverket tar del av.

Sedan i höstas finansierats två ungdomscoacher genom Sociala investeringsfonden i kommunen genom projektet Insteget för detta uppdrag. Tillsammans med en KAA-samordnare som även projektleder Insteget arbetar denna grupp uppsökande för att hjälpa ungdomar som har hoppat av gymnasieskolan. Genom coachning få varje ungdom hjälp utifrån deras nuläge och behov.

Insteget är ett projekt i samarbete mellan kommunledningskontoret, utbildningskontoret och socialkontoret för att främja inkludering och integration på arbetsmarknaden och i samhället för ungdomar och unga vuxna 15-24 år som är i riskzonen för utanförskap. Projektet syftar till att främja egen sysselsättning och ökad livskvalitet för individen och minska kostnader för kommunen. Inte minst kan detta projekt på sikt bidra till ökad trygghet och mindre utanförskap och riskbeteenden hos ungdomar. Genom en helhetssyn på nyttan för deltagaren, samhället och kommunen har vi skapat ett

projekt utifrån HEP-fokus vilket är den metod som vi arbetar utifrån i kommunen idag.

En av de största utmaningarna vi har i kommunen idag är att inkludera alla de ungdomar som står utanför både studier och arbete och få dem tillbaka till studier eller ut i arbete.

För att få tillbaka ungdomar i studier eller sysselsättning räcker det inte bara med ett bra individuellt stöd från oss ungdomscoacher. Det behövs även annan typ av hjälp från andra professioner som i vanliga fall återfinns inom gymnasiet. på detta är studievägledare, kurator, psykolog eller specialpedagog.

Vad vi saknar idag är alternativa flexibla studievägar att slussa ut ungdomar i studier när individen har återfått motivationen att återgå till studier eller när de introduceras till arbete. Detta för att ungdomen på sikt ska kunna introduceras till gymnasiet igen och läsa på vanligt sätt eller bli självförsörjande genom en anställning. En ungdom som hoppar av ett gymnasieprogram i september blir med dagens regler tvungen att vänta till augusti nästkommande läsår innan hen kan studera igen. Detta medför en stor risk att ungdomen väljer att inte börja studera alls. En gymnasieexamen är idag en av de bästa skyddsfaktorerna för att inte hamna i utanförskap och något som majoriteten av arbetsgivare har som ett grundkrav för anställning.

För många av de ungdomar som vi möter har skolan varit en kamp under en längre tid och när de nått gymnasieåldern är de ofta skoltrötta och har tappat tron på sig själva. För dem kan en praktik eller möjligheten att kunna arbeta vara en bra lösning för att få en paus. Men för att kunna praktisera och skaffa sig erfarenhet för att sedan komma in på arbetsmarknaden krävs det bland annat att de kan ta sig till/från sin praktik. Dessa ungdomar har möjlighet att återuppta sina studier genom Vuxenutbildningen, Yrkesutbildningar eller Folkhögskola.

## 2 Projektidé

Projektidén går ut på att intensifiera insatserna för ungdomar 15-20 år som är i risk för utanförskap. Det gäller främst flexibla möjligheter till studier men också att möjliggöra för ungdomarna att praktisera och genom det skaffa sig yrkeserfarenheter. Det handlar i första hand om att ge ungdomar som har hoppat av gymnasiet samma förutsättningar som de hade haft rätt till om de hade varit inskrivna på en gymnasieskola.

I kommunens budget för 2019 står att läsa under Gymnasie- och arbetslivsnämnden: ” Det kommunala aktivitetsansvaret (KAA) är en del av nämndens ansvarsområde och en prioriterad verksamhet. Vårt mål är att alla ungdomar i Upplands-Bro ska få en god utbildning eller meningsfull sysselsättning. ”

*Källa. Upplands-Bro kommunbudget för 2019*

### **Studielokal ”Bron”**

Vi vill skapa en fysisk mötesplats för ungdomar att gå till under dagtid. Det fyller både det sociala behovet och att tillhöra och finnas med i ett sammanhang vilket går förlorat när ungdomen inte längre tillhör en skola och blir hemma.

På mötesplatsen ska det finns möjlighet att studera flexibelt för att få lyckas i ett eller flera ämnen. Att kunna erbjuda hjälp genom elevhälsa för de ungdomar som mår dåligt och stöd från vuxna inom flera yrkeskategorier.

Efter att tagit del av slutrapporter från ett av Sveriges största EU-finansierade projekt #jagmed som varit ett 3 årigt projekt där 31 kommuner har arbetat med målgruppen avhoppade gymnasieungdomar kan vi konstatera att en bra mötesplats har varit en av de bästa framgångsfaktorerna för att få ungdomar tillbaka till gymnasiet.

En fysisk plats att gå till utanför ordinarie skola där ungdomar getts möjlighet att få hjälp av olika professioner utifrån sina behov och sitt nuläge. Där har ungdomar träffat andra människor och på det sättet inte tappat ett socialt sammanhang och fått möjlighet studera i liten skala utifrån individens förutsättningar och få hjälp av vuxna.

Inom #jagmed projektet har det funnits många kommuner som storleksmässigt liknar Upplands-Bro. Nyköping, Katrineholm och Köping är goda exempel där lyckade mötesplatser har skapats för att benämna några.

*Källa: [www.jagmed.se](http://www.jagmed.se)*

Vår projektidé bygger på att starta upp en fysisk verksamhet under dagtid i Ungdomsgårdens Brons lokaler i Bro. Coacher, duktiga pedagoger och studie- och yrkesvägledning är en nyckelfunktion för att lyckas hjälpa unga mot studier och arbete.

Coacherna tar hand om det individuella arbetet med ungdomen och får en spindel i nätet funktion medan en studievägledare ska kunna erbjuda regelbundna återkommande mötestider för studievägledning både mot gymnasiet och Vuxenutbildningen.

De studier som erbjuds ska vara flexibla gymnasiekurser genom en pedagogisk bra digitaliserad plattform som används av flertalet kommuner inom KAA. Denna används i flera kommuner redan idag exempelvis i Järfälla. Plattformen är anpassad för ungdomar med neuropsykiatriska funktionsnedsättningar och kan även användas digitalt i hemmiljö. Vi ser även att en digitalplattform skulle kunna erbjudas till kommunens många hemmasittare som är elever som är inskrivna på gymnasiet och i grundskolan men som inte går till skolan utan är hemma. Idag har många skolor svårt att hjälpa dem eftersom det kräver en till en hemundervisning.

På mötesplatsen ska man ha även tillgång till en fysisk person som kan hjälpa ungdomar med sina kurser, peppa och hjälpa dem att komma igång. Många av dessa ungdomar behöver även hjälp av specialpedagog när det gäller studieteknik.

Inom vår målgrupp är den psykiska ohälsan stor. Gymnasiet brukar säga att en avhoppad elev bör räknas som 10 välfungerade elever när det kommer till behovet av stöd och hjälp som eleven har. Hjälp i form av elevhälsopersonal är en annan del av den hjälp som försvinner för ungdomar som hamnar utanför gymnasiet därför bör det finnas möjlighet att boka in regelbundna möten med elevhälsopersonal vissa tider på mötesplatsen. Andra aktörer som bjuds in regelbundet kan vara företag, Arbetsförmedlingen eller Försäkringskassan.

I bästa fall har ungdomen föräldrar som stöttar och hjälper dem både ekonomiskt och pushar dem att försöka göra något vettigt av sin tid. När en ungdom hoppar av gymnasiet hamnar de idag helt utanför samhället både när det gäller att finnas i ett sammanhang men också ekonomiskt efter som de förlorar sitt CSN och busskort när de skrivs ut från skolan.

Vi har många utsatta ungdomar i vår kommun som är helt beroende av sitt studiebidrag. De kan vara att deras föräldrar kastar ut dem när de inte går i skolan, de saknar vinterjacka eller får inte frukost varje dag. Utan sitt busskort har de inte möjligheten att ta sig till sin praktikplats eller till möten med oss om de bor avskilt. Därför bör de ungdomar som vill ha vår hjälp och som genomför aktiviteter som motsvarar heltid få rätt till att söka studiebidrag via CSN och ett SL-terminkort för att ta sig till studier eller praktikplatser.

Flertalet ungdomar har haft svårigheter redan på grundskolan och i takt med att kunskapskraven ökar på gymnasiet och många lider av neuropsykiatriska funktionsvariationer eller andra hälsoproblem så hoppar de av.

Med projektet Insteget har vi lyckats att fånga upp de ungdomar som idag saknar sysselsättning och kan erbjuda dem ett bra individuellt stöd utifrån varje ungdoms nuläge genom coaching. I somras hade vi ca 250 ungdomar i KAA där ca 200 av dessa hade okänd sysselsättning nu har vi 130 stycken och av

dem har vi ca 30 som har okänd sysselsättning som vi försöker få kontakt med på olika vis genom uppsökande verksamhet.

Vi träffar dem individuellt och utgår från varje individs behov och nuläge. Detta ska göras i nära samarbete mellan olika avdelningar i kommunen och i samverkan med Arbetsförmedlingen, externa aktörer och arbetsgivare i kommunen.

Förutom konkreta åtgärder med ungdomar som redan är i utanförskap så ser vi det förebyggande arbetet som minst lika viktigt.

### 3 Målgrupp

#### **Ungdomar 15-16 år grundskoleelever i årskurs 9**

Ungdomar som riskerar att inte komma in på gymnasiet. Dessa elever lyder under skollagen för grundskolan vilket innebär att de har skolplikt och huvudman har det övergripande ansvaret för elevens skolgång.

Vårt arbete med dessa elever handlar om fånga upp elever som går sista terminen på grundskolan med hög frånvaro. Här kommer samverkan med befintlig skolpersonal och elevhälsoteam har en avgörande roll i arbetet. Främst gäller det att motivera eleven att hänga i och i den mån det går att klara så många grundskolebetyg som möjligt och få stöd genom studievägledare och kreativa lösningar hitta hjälp i den befintliga skolan där eleven går. Det går även att arbeta med att kartlägga frånvaron hos grundskoleelever för att se vilka som är i riskzonen att inte klara en grundskoleexamen och bygga övergångar mot Introduktionsprogrammen på Upplands-Bro gymnasiet. Men också att säkerställa att dessa ungdomar söker sommarjobb eller uppmana dem att söka till sommarskola.

#### **Ungdomar 16-18 år som varken studerar eller arbetar**

Denna grupp omfattas av det kommunala aktivitetsansvaret.

#### **Ungdomar som saknar behörighet till gymnasiet**

Ungdomar som saknar behörighet till gymnasiet har rätt att studera på Individuella programmet, IM på gymnasiet och kan löpande under läsåret skrivas in på IM under året och studera utifrån en individuell studieplan för att på sikt bli behörig till gymnasiet och kunna söka in till nationellt program efterföljande läsår om de har blivit behöriga.

#### **Ungdomar som är behöriga till nationellt program som är 16-18 år**

Det är denna målgrupp som idag står utan möjligheten att studera på ett flexibelt sätt om de har hoppat av gymnasiet. Om de är under 18 år har de inte möjlighet att studera på annat sätt än att söka in till gymnasiet nästkommande läsår om de har betygspoäng som de kommer in på. För denna grupp blir studier på den tänkta studielokalen "Bron" avgörande om de ska få möjlighet att hålla liv i sina studier under sin tid utanför skolan. Denna grupp har ofta skrivits från skolor runt om i länet och har ofta inte fått studievägledning och inte fått hjälp med att söka in till nästkommande läsår av studievägledare vid sin tidigare skola.

För gruppen ungdomar inom KAA tänker vi att ungdomar 16-17 år främst kommer att ingå inom KAA arbetet med coacher. Där arbetar vi första hand med att få tillbaka ungdomarna till gymnasiestudier eller praktik med vissa undantag. Detta beror främst på att de är för unga för tex Arbetsförmedlingens

insatser och att samhället bygger på att de ska studera på gymnasiet. Här tänker vi att anpassade individuella lösningar för studier kan bli en framgångsfaktor för att lyckas. Att hitta vägar för att kunna tillhandahålla busskort och en väg som gör att de kan behålla sitt CSN bidrag och ha ett busskort så att de kan ta sig till möten eller till en praktikplats.

### **Ungdomar 18-20 år**

En övervägning görs, vissa kan läsa kurser eller yrkesutbildningar via vuxenutbildningen. För andra kanske folkhögskola (Jakobsberg, Sundbyberg t.ex.) är en lämplig skolform. Vissa ungdomar behöver ut i arbetslivet och göra praktik eller gå en lärlingsutbildning. Här är samverkan med arbetslivet viktigt. Denna grupp kommer vi i första hand att hjälpa ut i studier genom Vuxenutbildningen eller Folkhögskolor eller ut i arbete. Denna grupp har även möjlighet att få viss hjälp genom Arbetsförmedlingens insatser för unga.

För ungdomar som har fyllt 20 år och äldre finns en rad insatser när det gäller möjligheten till studier genom Vuxenutbildningen. Det kan gälla studier på deltid, distans eller folkhögskola. lärlingsutbildning eller SFI med yrkesinriktning via Vuxenutbildningen. Men också insatser via Arbetsförmedlingen eftersom flertalet av deras insatser gällande ungdomar börjar gälla från de att ungdomen fyller 20 år genom ungdomsteamet eller DUA på AF. Detta kan vara praktik, insatser genom ungdomsgarantin eller andra insatser för ungdomar.

## 4 Syfte och förväntade effekter

- Ungdomar 15-20 år som idag är utanför både arbete och studier ska inkluderas i studier, praktik eller arbete.
- Minska antalet ungdomar i utanförskap med 50%
- På sikt öka antalet som genomför sin gymnasieutbildning och får en gymnasieexamen.
- Ökad trygghet i samhället
- Öka framtidstron hos ungdomar i utanförskap
- Det långsiktiga målet i arbetet med dessa ungdomar är en fast etablering på arbetsmarknaden – att få ett jobb och kunna behålla det.
- Elever i årskurs 9 som riskerar att inte fullfölja studier på gymnasienivå och står längst ifrån arbetsmarknaden, ska bli behöriga att komma in på gymnasiet.

Det övergripande målet är att ungdomarna aldrig behöver hamna i bidragsberoende utan kommer direkt ut i egenförsörjning. För den grupp som har bidragsberoende ska detta endast vara en kortare tillfällig lösning.



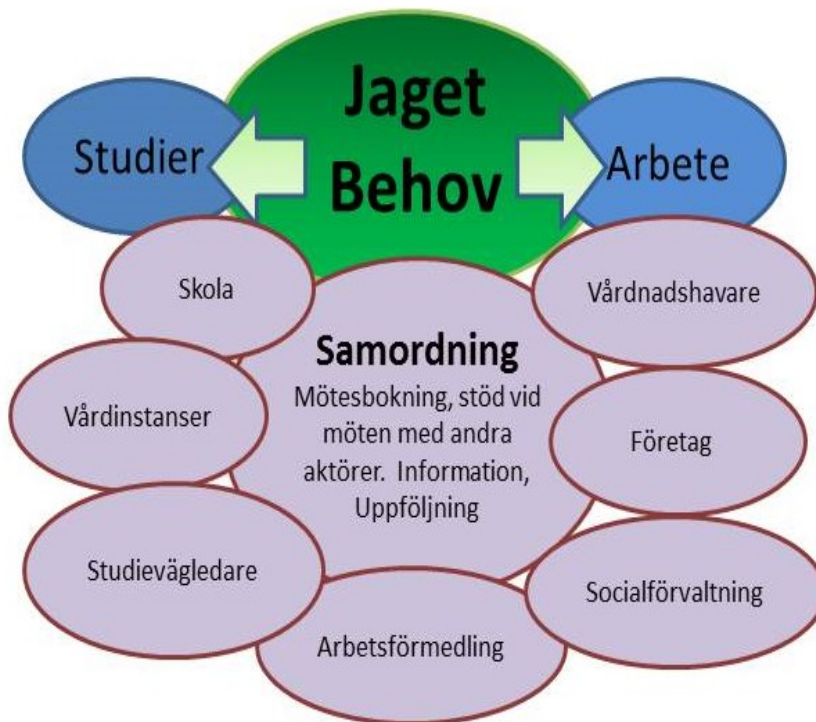
## 5 Mål

Det övergripande projekt målet är att inga ungdomar i Upplands-Bro kommun 15-20 år ska vara utan sysselsättning och att de i första hand ska få hjälp tillbaka mot studier genom flexibla lösningar trots gymnasieavhopp.

## 6 Metod

Arbetet utgår från ett individanpassat och coachande förhållningsätt där den enskilda ungdomen står i fokus. Vi arbetar utifrån individens nuläge, styrkor och behov. En kartläggning ligger till grund och genom individuella coachmöten med täta uppföljningar görs en planering utifrån ungdomens behov och nuläge. Coachen och ungdomen skapar tillsammans en handlingsplan med mål och delmål för det fortsatta samarbetet. Där bestäms om målet i första hand ska vara mot att återgå till studier eller komma ut i arbete.

Hur processen ser ut och vilka aktiviteter som genomförs kan därför se mycket olika ut.



### **Exempel på aktiviteter:**

- ✓ Individuellt samtal
- ✓ Handlingsplan
- ✓ Samtalsstöd vid möten med andra aktörer
- ✓ Samordning med andra aktörer
- ✓ Studievägledning
- ✓ Studieteknik
- ✓ Praktik
- ✓ Studiebesök
- ✓ Socialträning
- ✓ Hjälp med att söka arbete
- ✓ Studier

### **Samverkan**

En annan stor del av arbetet handlar om samverkan med andra aktörer kring ungdomen. Det kan exempelvis vara vårdnadshavare, skola, studievägledare, Arbetsförmedlingen, Socialtjänsten, och företag. Men det kan även förekomma behov av samverkan med olika typer av vårdinstanser eller andra aktörer som behövs för att ungdomen på sikt ska kunna komma ut i studier eller i arbete.

Coachen kan hjälpa till att boka möten, men också följa med och delta vid möten tillsammans med ungdomen och vara ett stöd.

Genom god samverkan kan aktörer komplettera varandras arbete runt den unga med gemensamma mål. Samtidigt blir det mindre rörigt för ungdomen med färre kontakter. Här blir coachen lite av en koordinator som håller ihop arbetet och driver det framåt.

### **Förebyggande arbete**

En del av uppdraget är att arbeta proaktivt för att fånga upp elever i åk 9 med hög frånvaro för att säkra övergångar från grundskola till gymnasiet. Men också att förhindra att glapp uppkommer vid avhopp och ungdomen blir hemma en längre tid utan sysselsättning pga. att han/hon faller mellan stolarna. Att skapa rutiner och samverkan kring detta är därför otroligt viktigt.

I Upplands-Bro går många ungdomar i andra skolor i Stockholms län och Bålsta så en god kontakt med studievägledare inför eventuell utskrivning är en förutsättning för att ungdomar inte riskerar att bli hemma utan hjälp eller sysselsättning efter skolavhopp.

I flertalet fall har skolan och coach kunnat samverka så att eleven inte har behövt skrivas ut genom tex samverkan kring anpassning vilket har gjort att ungdomen stannat kvar i skolan. I dessa fall har coachen kunnat hjälpa till med samtal och praktikplats vissa dagar i veckan och eleven har gått kvar i skolan och haft vissa ämnen kvar samt bibehållit studiestöd, busskort och haft till gång till elevhälsa och studievägledning.

Fokus på förebyggande insatser för elever i årskurs 9 som riskerar att inte komma in på gymnasiet och står längst ifrån arbetsmarknaden. Detta behöver samordnas med grundskolor i kommunen där det finns många elever som riskeras att inte ha en plats till gymnasiet och hamna i utanförskap och eventuellt till kommunala aktivitetsansvaret.

Uppsökande verksamhet inom kommunala aktivitetsansvaret (KAA), där brev skickas ut, telefonsamtal till ungdomar och när de inte svarar blir sista instansen att knacka dörr.

## 7 Ekonomiska effekter

Den största vinsten är att ungdomar i risk för utanförskap, kriminalitet och långvarigt bidragsberoende kommer på rätt köl i livet.

Om projektet är lyckosamt kommer behovet av försörjningsstöd att minska. Möjligheterna att komma ut på arbetsmarknaden ökar, vilket är den största vinsten för individen. Alternativt går individen vidare till vidare studier inom vuxenutbildning och därefter till fortsatt utbildning med möjlighet till egen försörjning från CSN.

För kommunens del kommer detta på sikt att leda till ett minskat försörjningsstödsberoende och lägre kostnader. Den största vinsten är en bättre tillgång till arbetsmarknaden.

## 8 Projektorganisation

Centrum för vuxenutbildning, arbete och näringsliv är projektägare.

Rapport i Arbetsmarknadsutskottet samt Kommunstyrelsen

### **Styrgrupp:**

Tomas Stens, Chef centrum för vuxenutbildning och arbetsmarknad

Johan Boström, Magdalena Hesnel Enhetschef Arbetsmarknadsenheten

Mattias Jarl, Enhetschef Vuxenenheten, Socialkontoret

Anna Eriksson, bitr rektor Upplands-Brogymnasiet

Projektledare Anna Erlingsson, Samordnare kommunalt aktivitetsansvar

## 9 Finansiering från sociala investeringsfonden

Resursbehov; total kostnad för projektet:

Kostnad/år	
Ungdomscoacher /Projektledare	Bekostas av andra medel
Studie- och yrkesvägledare 50%	336 000
Lärare/Pedagogisk handledare 50%	336 000
Elevhälsopersonal:	Bekostas av andra medel
Digital plattform för studier:	300 000
Kostnad SL terminskort:	80 000
Kursmaterial för studerande ungdomar:	50 000
Lokalhyra och utrustning	100 000
Specialpedagog	Bekostas av andra medel
Administration kring CSN hantering av KAA ungdomar:	Bekostas av andra medel
<b>Kostnad totalt 1 år</b>	<b>1 202 000</b>
<b>Kostnad totalt projektet (1.5 år)</b>	<b>1 800 000</b>



## 10 Projekttid

1,5 år: 1 aug 2019 till 31 dec 2020

## 11 Rapportering och uppföljning

Löpande uppföljning sker av projektledaren och rapporteras till styrgruppen. Vid delårsbokslut och årsbokslut sker uppföljning och redovisning till projektägarna.

Utvärdering av varje ungdom som deltagit i projektet varje halvår för att snabbt fånga upp framgångsfaktorer och få dem delaktiga i projektets utveckling när det gäller alltifrån aktiviteter till vilken typ av hjälp de behöver.

## 12 Fortsättning efter projektiden 31.12 2020

Vi kan konstatera att de ordinarie kommunala resurserna inte i dagsläget räcker till de viktiga insatser som krävs för att lyckas med detta uppdrag.

En mycket viktig del av både projekt Insteget och Studiebron är därför att söka extern finansiering, t.ex. genom att söka EU-medel ur ESF (European Social Fund), eller andra lämpliga projektmöjligheter.



Hillevi Montor

Datum

2019-03-13

Vår beteckning

GAN 19/0034

Er beteckning

Utbildningskontoret

Gymnasie- och arbetslivsnämnden

Hillevi.Montor@upplands-bro.se

## Sammanträdestider för Gymnasie- och arbetslivsnämndens arbetsutskott 2019

### Förslag till beslut

Sammanträdestider för Gymnasie- och arbetslivsnämndens arbetsutskott fastställs enligt Kommunledningskontorets förslag.

### Sammanfattning

Kommunledningskontoret har upprättat ett förslag till sammanträdestider för Gymnasie- och arbetslivsnämndens arbetsutskott för år 2019. I förslaget är ett antal sammanträden föreslagna men varje nämnd kan vid behov besluta om ytterligare sammanträdestillfällen.

Gymnasie- och arbetslivsnämndens arbetsutskott
Torsdagar kl. 14:00
16 maj
19 september
25 oktober (fredag)
28 november

### Beslutsunderlag

- Kommunledningskontorets tjänsteskrivelse den 13 mars 2019.



Kommunledningskontoret

Karl Ölander  
Tf Kommundirektör

Kaj Söder  
Utbildningschef

Beslut sänds till

- Samtliga ledamöter i Gymnasie- och arbetslivsnämndens arbetsutskott
- Kommunstyrelsen



Tomas Stens  
Rektor Vuxenutbildningen  
Kommunledningskontoret  
+46 08-581 692 97  
tomas.stens@upplands-bro.se

Datum                      Vår beteckning                      Er beteckning  
2019-03-25                      GAN 19/0043

Gymnasie- och arbetslivsnämnden

## Genomförande av begränsad auktorisation inom vuxenutbildningen

### Förslag till beslut

Gymnasie- och arbetslivsnämnden ger vuxenutbildningen i uppdrag att genomföra auktorisation för det kompletterande utbudet kurser.

### Sammanfattning

Vuxenutbildningen i Sverige har under senare år utvecklats till att bli mer och mer ett arbetsmarknadsverktyg att använda flexibelt i både hög- och lågkonjunktur. Vuxenutbildningen ska, förutom att möta individernas olika behov, förse arbetslivet med medarbetare som har de rätta kvalifikationerna för att få – och behålla – ett arbete. Tyvärr är ett nationellt problem att arbetslivet inte får tag på rätt personal att anställa på grund av en akut arbetskraftsbrist i många branscher. Samtidigt som detta har vi i vårt land många människor som står utanför arbetsmarknaden. Vår uppgift är att överbrygga detta kompetensglapp. Vidare ska vi kunna tillgodose individuella behov hos en mångfacetterad grupp studerande med ibland väldigt specifika och olika behov och förutsättningar. Tanken är att vi genom denna begränsade auktorisation främst i detta skede kompletterar det befintliga utbudet vi har i vår egen regi.

### Beslutsunderlag

- Kommunledningskontorets tjänsteskrivelse den 25 mars 2019

### Ärendet

Vuxenutbildningen i Upplands-Bro är organiserad med en basorganisation i kommunal regi, och nischade utbildningar upphandlade av fristående utbildningsanordnare. Dessa levererar vuxenutbildningskurser där Upplands-Bro kommun har för få sökande för att kunna starta en egen grupp. Utbildningsanordnarna levererar utbildning till kommunen och även andra kommuner och kan således komma upp i de volymer som krävs för att starta kurserna. Dessa utbildningsanordnare lyder under nationell skollag och förordningar, Skolinspektionen och Skolverkets råd och föreskrifter.

2015 samverkade vi med fem andra kommuner i norra Stockholms län kring att göra en LOU-upphandling med ett antal utbildningsanordnare. Då vi nu har



nyttjat den sista optionen så behöver vi säkerställa en fortsatt god tillgång på kompletterande och nischade aktörer inom vuxenutbildningens olika kurser.

Auktorisation har på senare tid blivit en allmänt vedertagen modell och ett flexibelt alternativ till LOU-upphandling. Ett auktorisationsförfarande går till så att de utbildningsanordnare som önskar erbjuda vuxenutbildning till kommunens medborgare bjuds in att ansöka om att göra detta. Efter granskning och ett godkännande av villkor och pris samt granskning av utbildningsplaner, så kan utbildningsanordnaren lägga upp sitt utbud i webbansökan. Utbildningsanordnarna granskas och följs upp sedan fortlöpande avseende kvalitet och utförande. Eftersom alla anordnare som uppfyller auktorisationskraven och godkänner pris godkänns, så blir utbud och flexibilitet större än vid en LOU-upphandling.

Arbetsmarknaden är regional, och kommunmedborgare flyttar och pendlar över kommungränser i hög grad. Därför har regeringen och Skolverket inrättat regionalt yrkesvux, då kommuner ska samverka i kommunkluster för att säkerställa utbud och tillgång på arbetskraft. För att ta del av Skolverkets statsbidrag så ska således kommuner samverka och göra gemensam ansökan om statsbidrag för yrkesinriktad vuxenutbildning.

Vi har samarbetat kring denna ansökan med de kommuner vi gjorde upphandlingen med 2015. Det är Sundbyberg, Järfälla, Ekerö, Lidingö och Norrtälje samt fram till 2018 Sigtuna.

Då Upplands-Bro valt att avvakta och därför nyttja de sista optionerna på det tidigare avtalet så är vi sist ut av våra samarbetskommuner. Av dessa så gick Sundbyberg, Norrtälje, Sigtuna över till auktorisation 2018 och Lidingö kommer göra det nu under våren. Bland annat för att säkerställa en fortsatt god samverkan och synkronisering med dessa kommuner så är auktorisation en naturlig väg att gå. Även runt om oss i övriga länet så har auktorisation införts i de allra flesta av länets 26 kommuner och endast en handfull står utanför modellen.

Vi har avvaktat för att observera hur andra kommuner som infört auktorisationsmodellen upplever det. Sammanfattande intryck från kommunerna som gått över till auktorisation är att det är en bra och flexibel modell som på ett bättre sätt möter upp till ett stort utbud av kurser och kombinationer. För att möta den stora integrations- arbetsmarknads- och utanförskapsutmaning vi står i så behöver vi utöka antalet yrkesutbildningar som leder till jobb, och i synnerhet yrkesutbildningar som startar redan på tidig sfi-nivå.

Att kommunmedborgare har flera anordnare att välja mellan är även en fördel t.ex. om en specifik kurs inte startar hos en anordnare, så kanske den startar hos någon annan.



Det som framkommit som en utmaning är att det är fler anordnare att följa upp än tidigare. Där pågår dock ett arbete att ta fram ett samverkanssystem och rektorerna i länets kommuner samarbetar i kvalitetssäkringen av de fristående utbildningsanordnarna.

### Barnperspektiv

Dessa utbildningar riktar sig till vuxna studerande som ska få egenförsörjning och utbildas och matchas mot de arbeten som finns. Barnperspektivet är tydligt. Vidare finns en trygghetsaspekt i detta, och tryggheten ökar för alla om vi förebygger utanförskap.

Kommunledningskontoret

Karl Örlander  
T.f. Kommundirektör

Tomas Stens  
Avdelningschef CVA

Beslut sänds till

- Kommunstyrelsen